



目录

一. 系统安装

1. 计费软件安装	3
2. 连接软件加密锁	4
3. 连接计算机的 RS232 至交换机的 SMDR 输出接口	4

二. 系统设定

1. 激活计费系统	5
2. 登入计费系统	5
3. 设定通讯参数	6
4. 选择联机的交换机	7
5. 分机设定	7
6. 外线设定	9
7. 拨号设定	11
8. 费率设定	13
9. 费率时段	14
10. 预设假日	15
11. 用户资料	15

三. 报表操作

1. 明细报表	17
2. 累计报表	19
3. 排行报表	20
4. 分摊报表	21
5. 客服报表	22
6. 帐单	23
7. 定时报表	24

四. 话务统计

1. 群组、部门、分机、局线话务统计	25
2. 日期、月份、年度话务统计	26
3. 呼叫类型话务统计	27

五. 工具

1. 话费重计	28
2. 删除话单	28
3. 话单异动	28

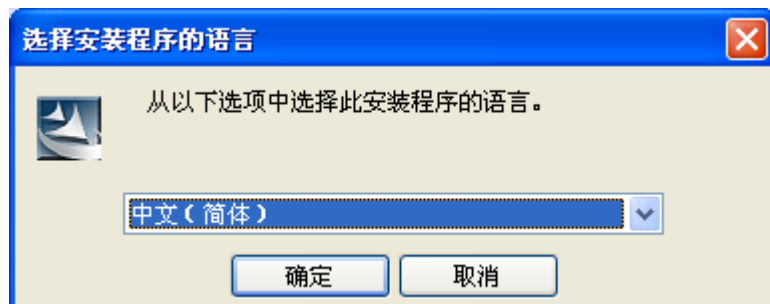
六. 网络操作	30
---------------	----

一. 系统安装

【1】计费软件安装

1-1. 执行安装光盘中的  安装程序

1-2. 选择安装程序的语言



1-3. 依安装程序操作指引完成计费软件安装

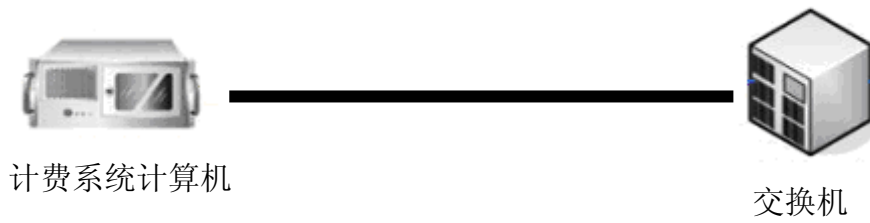


【2】 连接软件加密锁

2-1. 将下图所示之软件加密锁插入计算机的 USB 插槽中.



【3】 连接计算机的 RS232 至交换机的 SMDR 输出接口



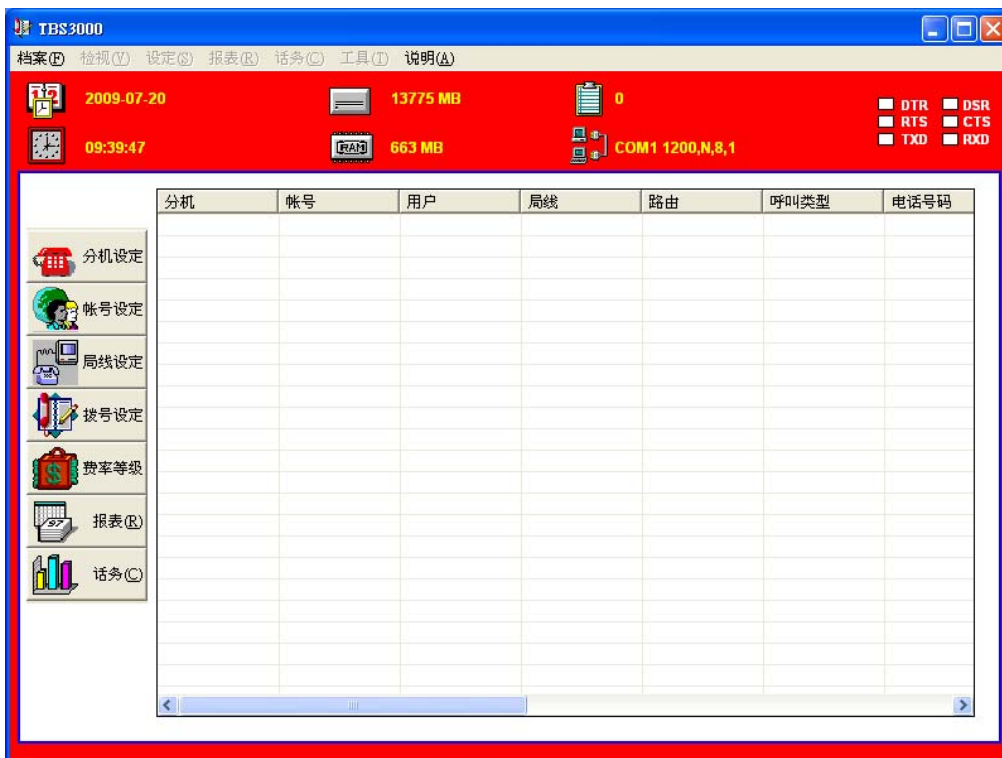
二. 系统设定

【1】 激活计费系统



1-1. 开启桌面的 TBS3000 快捷方式

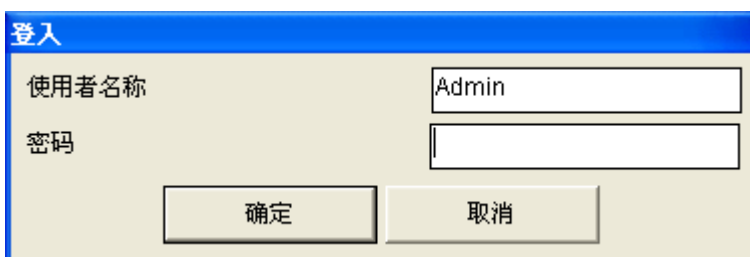
1-2. 显示系统操作主画面如下：



【2】 登入计费系统

2-1. 点选菜单 档案 \ 登入系统

2-2. 显示系统登入画面如下：



密码预设为“1234”

【3】 设定通讯参数

3-1. 点选菜单 设定 \ 系统资料 \ 通讯参数

3-2. 显示设定通讯参数画面如下：

通讯参数

RS-232C 通讯 | RS232C 通讯-B | LAN 通讯 | 录音整合

串行埠	流量管制
Com1	0-comNone
联机速度	接收暂存区 (KByte)
1200	20
同位	断线侦测
N	None
资料长度	接收逾时 (sec)
8	2
停止位	接收模式
1	0-ASCII

PBX 联机使用通讯界面 RS-232

确定 结束

串行埠: 选择计算机与 PBX 联机的串行埠

联机速度: 选择 RS-232 通讯的联机速度(需配合交换机设定)

同位: 选择 RS-232 通讯的同位检查方式(需配合交换机设定)

资料长度: 选择 RS-232 通讯的资料长度(需配合交换机设定)

停止位: 选择 RS-232 通讯的停止位(需配合交换机设定)

流量管制: 选择 RS-232 通讯的流量管制(需配合交换机设定)

接受占存区(Kbytes): 选择 RS-232 通讯的接受占存区容量

断线侦测: 选择 RS-232 通讯的断线侦测方式

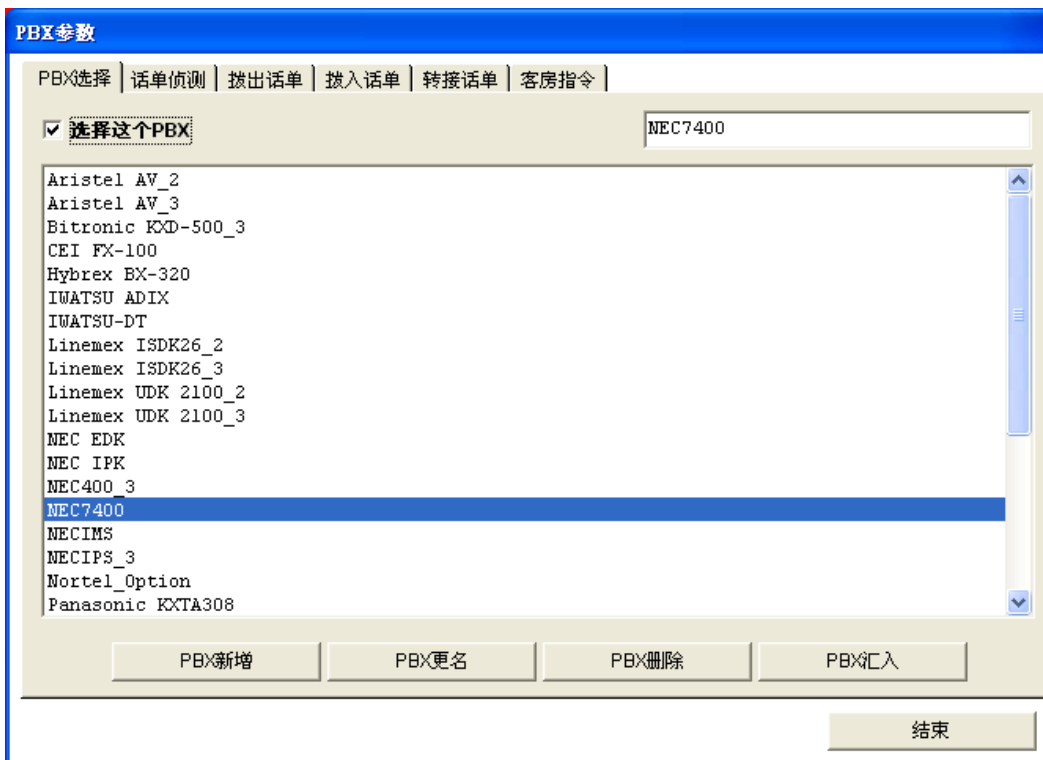
接收逾时: 选择 RS-232 通讯的资料接收最长逾时时间

接收模式: 选择 RS-232 通讯的资料接收模式

【4】 选择联机的交换机

4-1. 点选菜单 设定 \ 系统资料 \ PBX 参数

4-2. 显示选择 PBX 机型画面如下：



The screenshot shows the 'PBX参数' (PBX Parameters) window. It has a tabbed interface with 'PBX选择' (PBX Selection) selected. A checkbox labeled '选择这个PBX' (Select this PBX) is checked. To its right is a text field containing 'NEC7400'. Below this is a list of PBX models. 'NEC7400' is highlighted in blue. At the bottom are buttons for 'PBX新增' (Add PBX), 'PBX更名' (Rename PBX), 'PBX删除' (Delete PBX), 'PBX汇入' (Import PBX), and a '结束' (End) button.

PBX选择	话单侦测	拨出话单	拨入话单	转接话单	客房指令
<input checked="" type="checkbox"/> 选择这个PBX					
NEC7400					
Aristel AV_2					
Aristel AV_3					
Bitronic KXD-500_3					
CEI FX-100					
Hybrex EX-320					
IWATSU ADIX					
IWATSU-DT					
Linemex ISDK26_2					
Linemex ISDK26_3					
Linemex UDK 2100_2					
Linemex UDK 2100_3					
NEC EDK					
NEC IPK					
NEC400_3					
NEC7400					
NECIMS					
NECIPS_3					
Nortel Option					
Panasonic KXTA308					

PBX新增 PBX更名 PBX删除 PBX汇入 结束

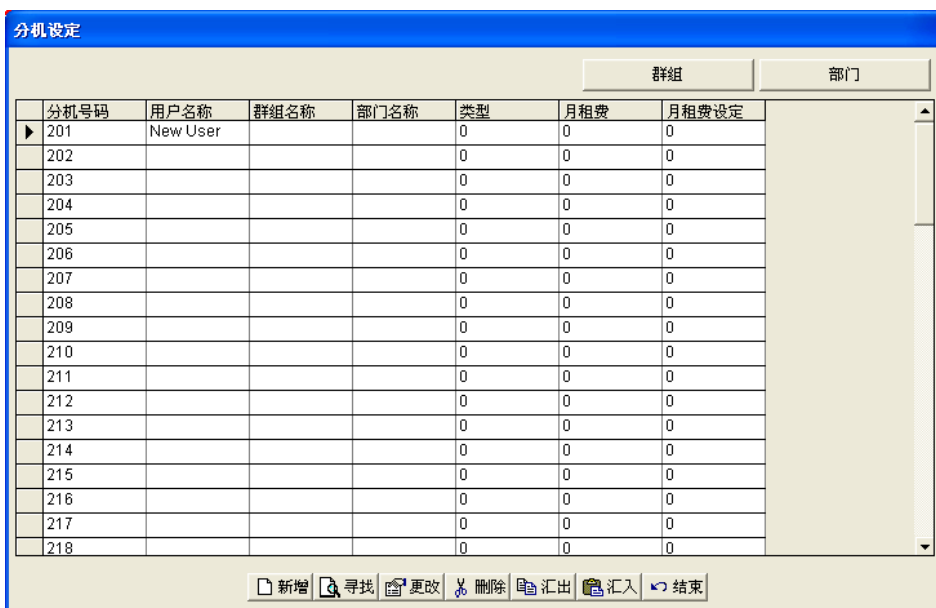
4-3. 由 PBX 列表中选择要联机的 PBX.

4-4. ☒ 选用这个 PBX: 勾选该项时,系统话单分析将参考选取的 PBX 格式檔.

【5】 分机设定

5-1. 点选菜单 设定 \ 分机设定

5-2. 显示分机设定画面如下：



The screenshot shows the '分机设定' (Extension Setting) window. It features a table with columns for extension number, user name, group name, department name, type, monthly fee, and monthly fee setting. The first row is selected. To the right of the table are tabs for '群组' (Group) and '部门' (Department). At the bottom are buttons for '新增' (Add), '寻找' (Find), '更改' (Change), '删除' (Delete), '汇出' (Export), '汇入' (Import), and '结束' (End).

分机号码	用户名称	群组名称	部门名称	类型	月租费	月租费设定
201	New User			0	0	0
202				0	0	0
203				0	0	0
204				0	0	0
205				0	0	0
206				0	0	0
207				0	0	0
208				0	0	0
209				0	0	0
210				0	0	0
211				0	0	0
212				0	0	0
213				0	0	0
214				0	0	0
215				0	0	0
216				0	0	0
217				0	0	0
218				0	0	0

群组 部门

新增 寻找 更改 删除 汇出 汇入 结束

5-3. 按 [群组] 键可编辑群组资料如下:

5-4. 按 [部门] 键可编辑部门资料如下:

话费调整: 若该部门的分机拨打电话时,通话费计算必须再加成或折扣时,
可设定该部门的话费调整选项及调整比例.

<范例> 部门 DEPT1 的分机拨打电话时,通话费计算必须再加 1 成时,

设定 DEPT1 的话费调整 = 1 话费加成

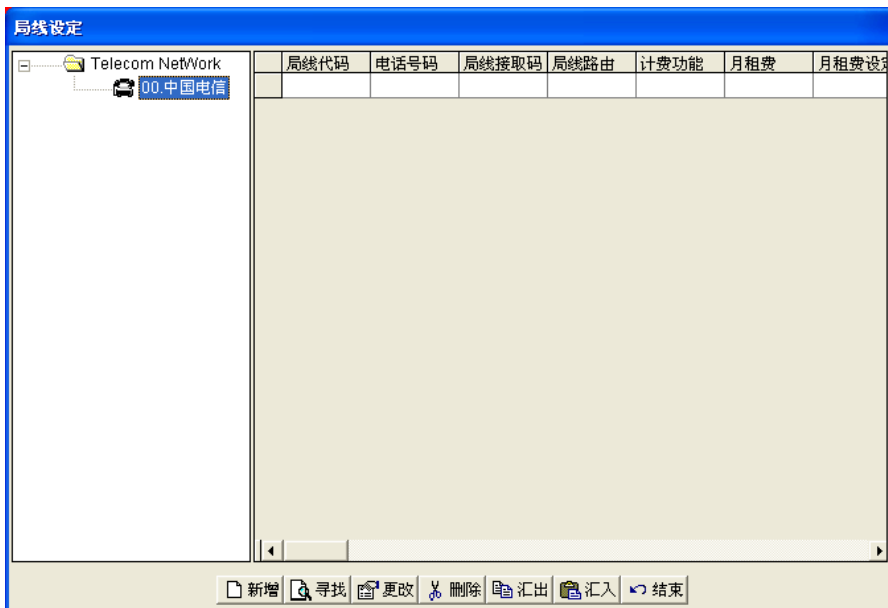
设定 DEPT1 的调整比例 = 10

5-5. 新增或更改分机设定如下:

【6】 局线设定

6-1. 选菜单 设定 \ 局线设定

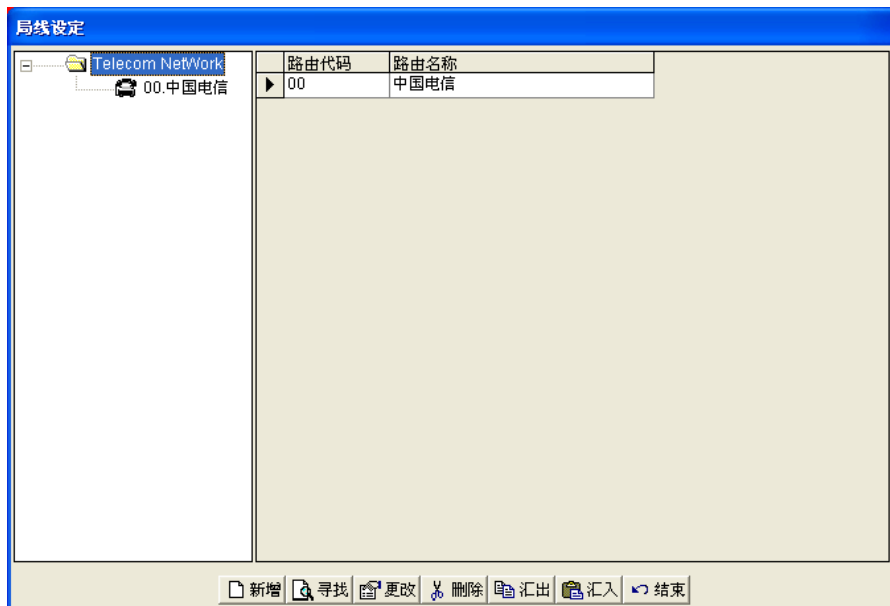
6-2. 显示分机设定画面如下:



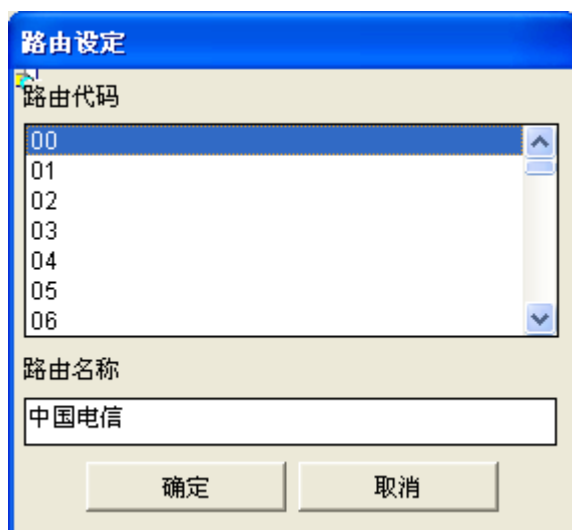
系统依 路由 \ 局线 架构设定用户的局线资料:

点选窗口左侧树状架构的第一层:

可编辑或显示连接该用户的固网络由资料;系统初始内建有中国电信路由资料.显示如下:



如果用户的交换机有连接至其它固网业者提供的外线时可于此新增其它固网业者的路由资料,显示如下:

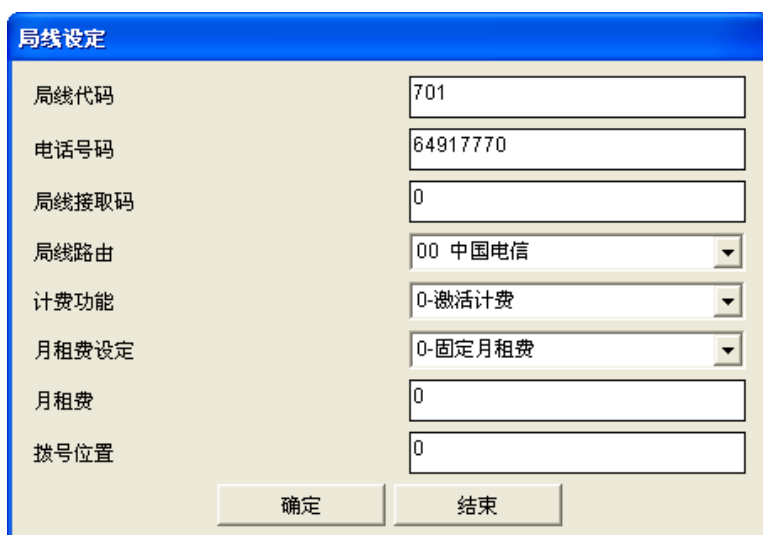


☞ 目前一般用户交换机的外线大部分都由同一家固网业者提供,

☞ 系统可依外线连接不同的固网络由计算通话费用

<范例> 外线 1~5 连接至中国电信,外线 6~10 连接至联通电信时,
 设定路由 00 = 中国电信
 设定路由 01 = 联通电信
 由外线 1~5 拨打电话时将参考中国电信的资费计算通话费
 由外线 6~10 拨打电话时将参考联通电信的资费计算通话费

6-3. 新增或更改局线设定如下:



☞ 局线路由: 选择该外线所连接的固网络由

【7】 拨号设定

7-1. 选菜单 设定 \ 费率设定 \ 拨号设定

7-2. 显示拨号设定画面如下：

致电号码	致电目的	话务代码	费率等级	计费延迟	
00	中国电信国际电话	00	0000	0	
001	美国加拿大	00	0000	0	
0016	千里达及托贝哥	00	0000	0	
001809	多米尼加共和国	00	0000	0	
001829	多米尼加共和国	00	0000	0	
0020	埃及	00	0000	0	
00212	摩洛哥	00	0000	0	
00213	阿尔及利亚	00	0000	0	
00216	突尼西亚	00	0000	0	
00218	利比亚	00	0000	0	
00220	甘比亚	00	0000	0	
00221	塞内加尔	00	0000	0	
00222	茅里塔尼亚	00	0000	0	
00223	马利	00	0000	0	
00224	几内亚共和国	00	0000	0	
00225	象牙海岸	00	0000	0	
00226	布吉纳法索(上伏塔)	00	0000	0	



系统依 路由 \ 话务类型 架构设定用户拨号的信息：

点选窗口左侧树状架构的第一层：

显示该固网络由的话务类型选项(国际电话、长途电话…等)

系统已内建的固网络由为中国电信。

点选窗口左侧树状架构的第二层：

编辑或显示隶属于该固网络由中已点选之话务类型的拨号资料。

系统已内建中国电信的拨号资料

7-3. 新增或更改拨号设定如下：

拨号设定

致电号码:

致电目的:

话务代码: 00-International

费率等级: 0000

计费码数: 0

计费延迟: 0

确定 结束

致电号码:输入目前话务类型中的一笔受话号码<例如>001

致电目的:输入目前这笔受话号码的致电地区名称<例如>美国

费率等级: 选择目前这笔受话号码的费率等级代码



费率等级代码=话务类型代码(2 码)+等级代码(00 ~ 99)

国际电话费率等级代码=0000 ~ 0099 共 100 组

长途电话费率等级代码=0100 ~ 0199 共 100 组

市内电话费率等级代码=0200 ~ 0299 共 100 组

行动电话费率等级代码=0300 ~ 0399 共 100 组

传呼电话费率等级代码=0400 ~ 0499 共 100 组

网络电话费率等级代码=0500 ~ 0599 共 100 组

进线电话费率等级代码=0600 ~ 0699 共 100 组

内线电话费率等级代码=0700 ~ 0799 共 100 组



相同资费的地区可以选择使用相同的费率等级:

例如 :拨打新加坡 0065 与拨打马来西亚 0060 的通话费相同时,

可以设定拨号资料 0065 与 0060 为相同的费率等级,如:0001...

如此便可不需要再依拨打号码个别建立通话资费!!!

计费延迟:输入或显示目前这笔受话号码的计费延迟时间(秒)



系统计算通话持续时间=话单通话持续时间-计费延迟时间

<范例> 拨打 0065 国际电话需延迟 5 秒后再开始计费,

PBX 话单的通话持续时间 = 45 秒.

设定计费延迟 = 5 (秒)

系统计算通话持续时间 = 45 - 5 = 40 (秒)

计费码数:输入或显示目前这笔受话号码的计费码数



若 PBX 话单的拨号码数 < 计费码数时,系统将不计算通话费.

<范例> 拨打市内电话需 > 3 码才计费, 设定计费码数=3

【8】 费率设定

8-1. 选菜单 设定 \ 费率设定 \ 费率等级

8-2. 显示费率等级设定画面如下:

费率等级	费率1-基本秒数	费率1-基本费率	费率1-间隔秒数	费率1-间隔费率	费率2-基本秒数
0000	6	0.8	6	0.8	6

☞ 系统依 路由 \ 话务类型 架构设定用户拨号的费率等级:

点选窗口左侧树状架构的第一层:

显示该固网络由的话务类型选项,系统内建有中国电信的费率资料.

点选窗口左侧树状架构的第二层:

编辑或显示隶属于该固网络由中已点选之话务类型的费率等级

费率1	费率2	费率3	费率4
基本秒数	0	0	0
基本费率	0	0	0
间隔秒数	0	0	0
间隔费率	0	0	0

☞ 每一组费率等级提供 4 段费率可设定不同时段的话话费

基本秒数:输入或显示目前这笔费率等级计费的基本秒数
 基本费率:输入或显示目前这笔费率等级计费的基本费率
 间隔秒数:输入或显示目前这笔费率等级计费的间隔秒数
 间隔费率:输入或显示目前这笔费率等级计费的间隔费率
 <范例>

拨打市内电话一般时段每 3 分钟 1.6 元,减价时段每 10 分钟 1 元.

设定费率 1 的基本秒数=180,基本费率=1.6

设定费率 1 的间隔秒数=180,间隔费率=1.6

设定费率 2 的基本秒数=600,基本费率=1

设定费率 2 的间隔秒数=600,间隔费率=1

【9】 费率时段

9-1. 选菜单 设定 \ 费率设定 \ 费率时段

9-2. 显示费率时段设定画面如下:

费率时段								
00 中国电信		费率1	费率2	费率3	费率4	结束		
时段	星期一	星期二	星期三	星期四	星期五	星期六	星期日	休息日
H00	2	2	2	2	2	2	2	2
H01	2	2	2	2	2	2	2	2
H02	2	2	2	2	2	2	2	2
H03	2	2	2	2	2	2	2	2
H04	2	2	2	2	2	2	2	2
H05	2	2	2	2	2	2	2	2
H06	2	2	2	2	2	2	2	2
H07	1	1	1	1	1	1	1	1
H08	1	1	1	1	1	1	1	1
H09	1	1	1	1	1	1	1	1
H10	1	1	1	1	1	1	1	1
H11	1	1	1	1	1	1	1	1
H12	1	1	1	1	1	1	1	1
H13	1	1	1	1	1	1	1	1
H14	1	1	1	1	1	1	1	1
H15	1	1	1	1	1	1	1	1
H16	1	1	1	1	1	1	1	1
H17	1	1	1	1	1	1	1	1
H18	1	1	1	1	1	1	1	1



系统提供可分别设定星期一至星期日及休息日由 00:00 ~ 23:59

每个小时的费率时段.

9-3. 由下拉选单中选择要设定的固网络由

9-4. 选取要设定的时段 H00 (00:00:00 ~ 00:59:59) 至 H23 (23:00:00 ~ 23:59:59)

9-5. 按 [费率-1] ~ [费率-4] 键,设定选取时段的费率.

【10】预设假日

10-1. 选菜单 设定 \ 费率设定 \ 预设假日

10-2. 显示预设假日设定画面如下:

10-3. 选择日期后按 [新增] 键加入一组预设假日.

【11】用户资料

11-1. 选菜单 设定 \ 系统参数 \ 用户资料

11-2. 显示用户资料设定画面如下:

用户名称:输入或显示目前系统的用户名称

报表标题显示用户名称:勾选该项时,系统所有报表的标题会显示用户名称.

系统标题显示用户名称:勾选该项时,系统操作窗口的标题会显示用户名称.

系统标题显示 PBX 名称:勾选该项时,系统操作窗口的标题会显示 PBX 名称.

系统断线告警:勾选该项时,当 RS-232 的连接断线会显示告警讯息.

过滤通话时间大于 N 时的话单:勾选该项时,当话单的通话时间大于设定时间则判断为异常话单.

11-3. 点击操作权限显示画面如下:



用户资料

操作权限 | 用户资料 | 进阶设定

帐号	密码
Admin	1234

帐号: Admin

密码: 1234

- ☒ 检视操做
- ☒ 设定操做
- ☒ 报表操做
- ☒ 任务操做
- ☒ 工具操做
- ☒ 关闭系统

新增 更改 删除 结束

输入操做人员的登入帐号与密码并勾选允许操做的功能项目

三. 报表操作

【1】 明细报表

系统可依群组、部门、分机、用户、局线、帐号建立通话明细报表

1-1 点选菜单 报表 \ 分机报表 \ 分机明细报表.

1-2 显示查询报表条件如下:

报表条件

一般 | 进阶 |

日期时间: 2009-07-01 00:00:00 至 2009-07-23 09:08:43

分机:

- ☐ 全部
- ☐ 指定范围 [] 至 []
- ☒ 个别选择

111
123
201
202
203
204
209

计费类型:

<input checked="" type="checkbox"/> 00 国际电话	<input checked="" type="checkbox"/> 04 传呼电话
<input checked="" type="checkbox"/> 01 长途电话	<input checked="" type="checkbox"/> 05 网络电话
<input checked="" type="checkbox"/> 02 市内电话	<input checked="" type="checkbox"/> 06 进线电话
<input checked="" type="checkbox"/> 03 行动电话	<input checked="" type="checkbox"/> 07 内线电话

显示屏输出 档案输出
打印机输出 取消

日期时间:选择报表统计的日期时间范围

分机:选择或输入报表统计的分机号码

计费类型:选择报表统计的话务类型

1-3. 点击进阶页签可设定进阶的报表查询条件

报表条件

一般 | 进阶 |

通话费: ☐ >= [] ☐ <= []

通话时间: ☐ >= 00:00:00 ☐ <= 00:00:00

电话号码: []

电话号码比对:

- ☒ 完全相同
- ☐ 前缀相同
- ☐ 字中相同
- ☐ 字尾相同

显示屏输出 档案输出
打印机输出 取消

通话费:设定通话费的条件,例如:查询通话费 >= 100 元的报表.

通话时间:设定通话时间的条件,例如:查询通话时间 >= 10 分钟的报表.

电话号码:设定电话号码的条件,例如:查询电话号码的前缀 = 021 的报表.

1-4. 明细报表范例显示如下:

报表顯示							
分机	局线	开始时间	结束时间	致电号码	致电目的	通话类型	持
201	702	2009-07-01 11:28:58	2009-07-01 11:29:29			進線電話	00
201	700	2009-07-01 11:30:11	2009-07-01 11:31:22	2767522623	市區電話	市内電話	00
201	700	2009-07-01 13:32:21	2009-07-01 13:33:17	26310408	市區電話	市内電話	00
201	704	2009-07-01 13:36:33	2009-07-01 13:40:14			進線電話	00
201	700	2009-07-01 13:46:41	2009-07-01 13:47:16	23941818	市區電話	市内電話	00
201	700	2009-07-01 14:47:08	2009-07-01 14:47:37			進線電話	00
201	700	2009-07-01 15:09:48	2009-07-01 15:09:54	23517	市區電話	市内電話	00
201	701	2009-07-01 15:09:54	2009-07-01 15:12:45	23511809	市區電話	市内電話	00
201	702	2009-07-01 15:21:41	2009-07-01 15:21:57			進線電話	00
201	703	2009-07-01 16:57:00	2009-07-01 16:57:35			進線電話	00
201	704	2009-07-01 17:00:47	2009-07-01 17:01:34			進線電話	00
201	702	2009-07-02 10:02:50	2009-07-02 10:03:58			進線電話	00
201	701	2009-07-02 10:30:52	2009-07-02 10:32:00	279211119	市區電話	市内電話	00
201	702	2009-07-02 17:21:36	2009-07-02 17:22:40			進線電話	00
201	705	2009-07-03 11:02:28	2009-07-03 11:02:38			進線電話	00
201	700	2009-07-03 11:37:38	2009-07-03 11:37:59	87875259	市區電話	市内電話	00
201	701	2009-07-03 11:38:00	2009-07-03 11:38:43	87875259	市區電話	市内電話	00
201	700	2009-07-03 13:35:18	2009-07-03 13:36:00	033571949	桃園新竹地區	長途電話	00
201	700	2009-07-03 13:36:44	2009-07-03 13:37:24	866877889	市區電話	市内電話	00
201	700	2009-07-03 13:37:53	2009-07-03 13:38:51	27566655	市區電話	市内電話	00
201	700	2009-07-03 13:39:07	2009-07-03 13:39:42	052130098	雲林嘉義地區	長途電話	00
201	700	2009-07-03 13:40:11	2009-07-03 13:40:50	27067799	市區電話	市内電話	00
201	700	2009-07-03 13:42:58	2009-07-03 13:43:23	22888561	市區電話	市内電話	00
201	700	2009-07-03 13:43:52	2009-07-03 13:44:34	0932260370	中華電信	行動電話	00
201	700	2009-07-03 13:46:11	2009-07-03 13:46:39	27552554	市區電話	市内電話	00
201	702	2009-07-03 15:32:18	2009-07-03 15:32:32			進線電話	00
201	703	2009-07-03 15:53:14	2009-07-03 15:53:35			進線電話	00
201	700	2009-07-03 15:56:33	2009-07-03 15:57:02	0424750049	台中彰化南投地區	長途電話	00
201	704	2009-07-03 16:31:46	2009-07-03 16:32:14			進線電話	00

資料筆數:10338

結束



明细报表显示每通电话的通话明细数据,如:分机号码、开始时间、结束时间、持续时间、电话号码、通话类型、通话费...等资料.

【2】 累计报表

系统可依群组、部门、分机、用户、局线、帐号建立通话累计报表

2-1 点选菜单 报表 \ 分机报表 \ 分机累计报表.

2-2 显示查询报表条件如前述之明细报表查询条件

2-3 累计报表范例显示如下:

报表顯示					
分机	通话类型	通话次数	通话时间	通话费	
▶ 201	市内電話	28	00:40:19	48.04	
201	行動電話	1	00:00:42	3.80	
201	進線電話	41	00:29:10	0.00	
201	長途電話	5	00:04:58	6.10	
202	市内電話	4	00:04:23	6.40	
202	進線電話	3	00:01:04	0.00	
202	長途電話	1	00:01:15	2.63	
203	國際電話	31	01:16:06	934.60	
203	市内電話	46	01:36:00	92.60	
203	行動電話	12	00:18:15	100.09	
203	進線電話	26	02:21:08	0.00	
203	長途電話	3	00:03:33	7.05	
204	市内電話	16	00:13:14	23.80	
204	行動電話	6	00:07:17	43.23	
204	進線電話	24	00:50:37	0.00	
204	長途電話	2	00:01:52	0.14	
209	市内電話	79	01:32:00	129.40	
209	行動電話	33	00:35:23	171.88	
209	進線電話	552	16:33:15	0.00	
209	長途電話	51	00:59:33	124.40	
210	市内電話	38	00:40:27	54.60	
210	行動電話	8	00:05:30	32.42	
210	進線電話	19	00:33:06	0.00	
210	長途電話	14	00:18:34	38.38	
211	國際電話	11	00:36:54	450.60	
211	市内電話	152	04:11:53	279.80	
211	行動電話	48	01:33:48	514.69	
211	進線電話	42	01:12:19	0.00	
211	長途電話	142	03:35:40	444.62	
212	國際電話	21	01:08:34	795.45	

資料筆數:130

結束



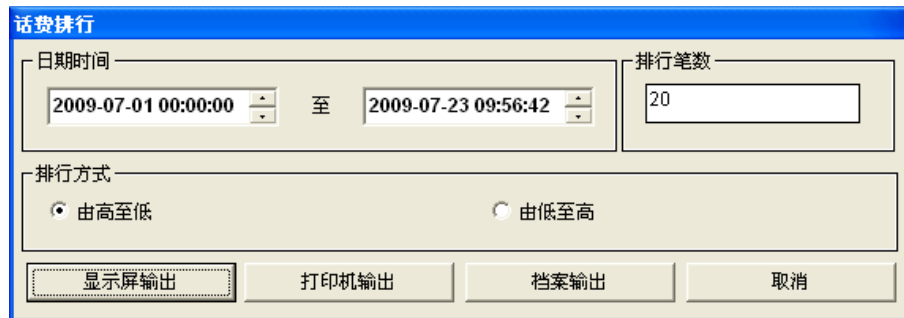
累计报表显示各项通话类型的通话次数累计、通话时间累计、
通话费用累计等加总资料.

【3】 排行报表

系统可依群组、部门、分机、用户、局线、帐号建立通话排行报表

3-1 点选菜单 报表 \ 分机报表 \ 分机排行报表.

3-2 显示查询报表条件如下:



话费排行

日期时间: 2009-07-01 00:00:00 至 2009-07-23 09:56:42

排行笔数: 20

排行方式: ☒ 由高至低 ☐ 由低至高

显示屏输出 打印机输出 档案输出 取消

日期时间:选择报表统计的日期时间范围

排行笔数:输入报表排行的名次

排行方式:选择由高至低排行或由低至高排行

3-3 排行报表范例显示如下:



报表显示

分机	通话费	通话次数	通话时间
220	2956.66	1542	40:58:38
229	2638.23	955	28:29:10
221	2520.66	1654	15:25:27
218	2340.73	998	35:46:27
216	1967.29	677	28:14:55
211	1689.71	395	11:10:34
230	1399.22	470	19:18:25
203	1134.34	120	05:35:08
280	1101.68	176	13:41:38
219	977.56	1071	18:03:01
231	878.74	327	11:37:24
212	872.85	84	08:27:30
209	425.68	720	19:40:28
271	421.96	43	01:43:40
215	357.35	146	06:20:51
217	257.42	109	04:17:18
214	250.35	150	02:10:35
250	207.55	149	00:37:07
275	190.39	59	01:05:15
276	128.26	96	02:03:45

资料笔数: 20 结束



排行报表显示通话费累计、通话次数累计、通话时间累计的加总资料,并依通话费累计由高至低或由低至高排序.

【4】 分摊报表

系统可依群组、部门建立通话费分摊报表

4-1 点选菜单 报表 \ 群组报表 \ 群组分摊报表.

4-2 显示查询报表条件如下:

话费分摊

日期时间: 2009-07-01 00:00:00 至 2009-07-20 13:56:34

帐单电话费: 1000

显示屏输出 打印机输出 档案输出 取消

日期时间:选择报表统计的日期时间范围

帐单电话费:输入电信公司帐单统计的实际电话费

4-3 分摊报表范例显示如下:

报表显示

群组	通话费	分摊比例	分摊话费	应付话费
GROUP1	146.85	0.48	334.08	480.93
GROUP2	156.75	0.52	361.92	518.67

资料笔数: 2

结束



分摊报表显示各群组或各部门的通话费累计、分摊比例、分摊费用、应付话费资料.

【5】 客服报表

系统可依客服分机、客服群组、客服人员建立客服报表

5-1 点选菜单 报表 \ 客服报表 \ 客服分机报表.

5-2 显示查询报表条件如前述之明细报表查询条件:

5-3 客服报表范例显示如下:

报表图示					
客服分机	通话次数累计(通)	拨出次数累计(通)	拨入次数累计(通)	通话时间累计(分)	平均通话时间(分)
201	75	34	41	75.15	1.00
202	8	5	3	6.70	0.84
203	118	92	26	335.03	2.84
204	48	24	24	73.00	1.52
209	715	163	552	1180.18	1.65
210	79	60	19	97.62	1.24
211	395	353	42	670.57	1.70
212	82	42	40	507.32	6.19
213	68	37	31	74.08	1.09
214	147	141	6	130.45	0.89
215	146	34	112	380.85	2.61
216	673	459	214	1694.75	2.52
217	109	55	54	257.30	2.36
218	985	606	379	2146.05	2.18
219	1066	429	637	1079.87	1.01
220	1521	974	547	2455.93	1.61
221	1652	1650	2	924.60	0.56
222	52	38	14	39.05	0.75
223	99	63	36	91.03	0.92
226	4	0	4	4.25	1.06
227	2	1	1	1.17	0.58
228	3	2	1	1.02	0.34
229	951	895	56	1708.93	1.80
230	466	447	19	1156.05	2.48
231	327	297	30	697.40	2.13
232	4	3	1	11.18	2.80
234	2	1	1	0.52	0.26
235	3	0	3	0.60	0.20
242	1	0	1	0.20	0.20

资料笔数: 37

结束



客服报表显示客服分机的通话次数累计、拨出次数累计、
拨入次数累计、通话时间累计、平均通话时间、通话费累计等资料.

【6】 帐单

系统可依群组、部门、分机、局线、帐号建立通话费帐单

6-1 点选菜单 报表 \ 分机报表 \ 分机话费帐单

6-2 显示查询帐单条件如下:

帐单条件

日期时间: 2009-07-01 至 2009-07-23

分机: 203

确定

取消

日期时间:选择报表统计的日期时间范围

分机:输入打印帐单的分机号码

6-3 通话费帐单范例显示如下:

电话费帐单

计费日期: 2009-07-01~2009-07-23 打印日期: 2009-07-23

分机: 203 使用者:

费用项目	金额
國際電話	934.60
市内電話	92.60
行動電話	100.09
進線電話	.00
長途電話	7.05
月租费	0
月租费抵通话费	0

预付金额(元) \$0 总计金额(元) \$1134 应缴金额(元) \$1134

☞ 通话费帐单显示分机拨打不同类型电话的通话费总计、月租费的金额、月租费抵通话费的金额、预付金额、总计金额、应付金额.

【7】 定时报表

系统可提供依设定时间自动输出报表功能

7-1 点选菜单 报表 \ 定时打印报表

7-2 显示定时报表设定条件如下：

定时打印报表

☒ 开启定时打印报表 储存 取消

选择报表 部门话费累计报表

☐ 每月 3

☐ 每周 星期日

☒ 每日

☐ 每小时

打印时间 20:00

报表输出 档案

档案类型 *.XLS

档案路径 浏览...

☞ 可选择每月、每周、每日、每小时自动输出报表。

☞ 自动输出报表可选择储存为 *.XLS 或 *.DOC 档案及输出路径。

四. 话务统计

【1】 群组、部门、分机、局线话务统计

系统可依群组、部门、分机、局线建立话务统计

1-1 点选菜单 话务 \ 分机话务统计

1-2 显示话务统计条件如下:

统计条件

日期时间: 2009-07-01 00:00:00 至 2009-07-20 14:07:37

分机: ☒ 全部 ☐ 指定范围 至 ☐ 个别选择

201
202
203
204
205
206
207

统计条件: ☒ 依通话金额统计话务量 ☐ 依通话秒数统计话务量 ☐ 依通话次数统计话务量

统计图: ☒ 长条图 ☐ 曲线图 ☐ 圆饼图

确定 取消

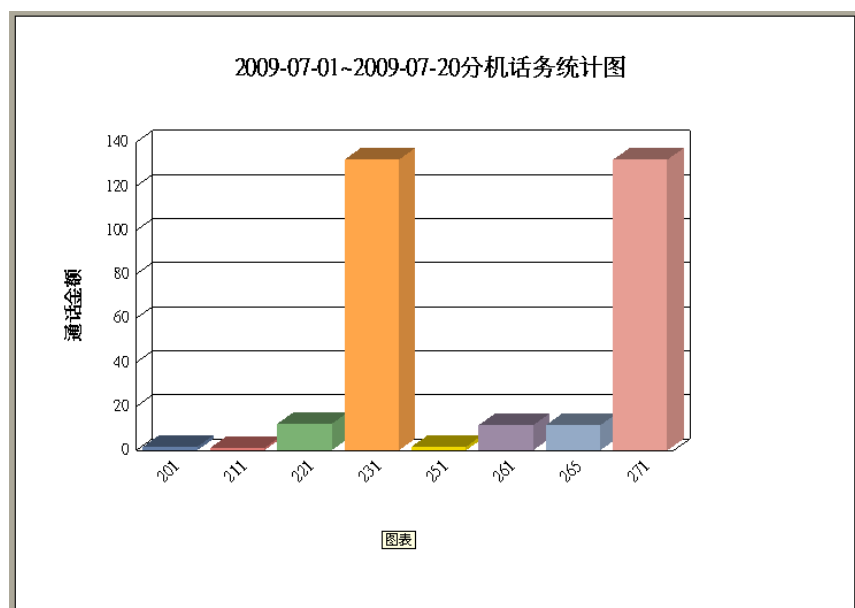
日期时间:选择话务统计的日期时间范围

分机:输入话务统计的分机号码

统计条件:选择依通话金额或通话秒数或通话次数统计

统计图:选择统计输出图形为长条图或曲线图或圆饼图.

1-3 话务统计范例显示如下:



【2】 日期、月份、年度话务统计

系统可依日期、月份、年度建立话务统计

2-1 点选菜单 话务 \ 月份话务统计

2-2 显示话务统计条件如下:

统计条件

月份
2009-07

类型
☐ 拨出电话
☐ 拨入电话
☒ 拨出_拨入电话

统计条件
☐ 依通话金额统计话务量
☐ 依通话秒数统计话务量
☒ 依通话次数统计话务量

统计图
☐ 长条图
☒ 曲线图
☐ 圆饼图

确定 取消

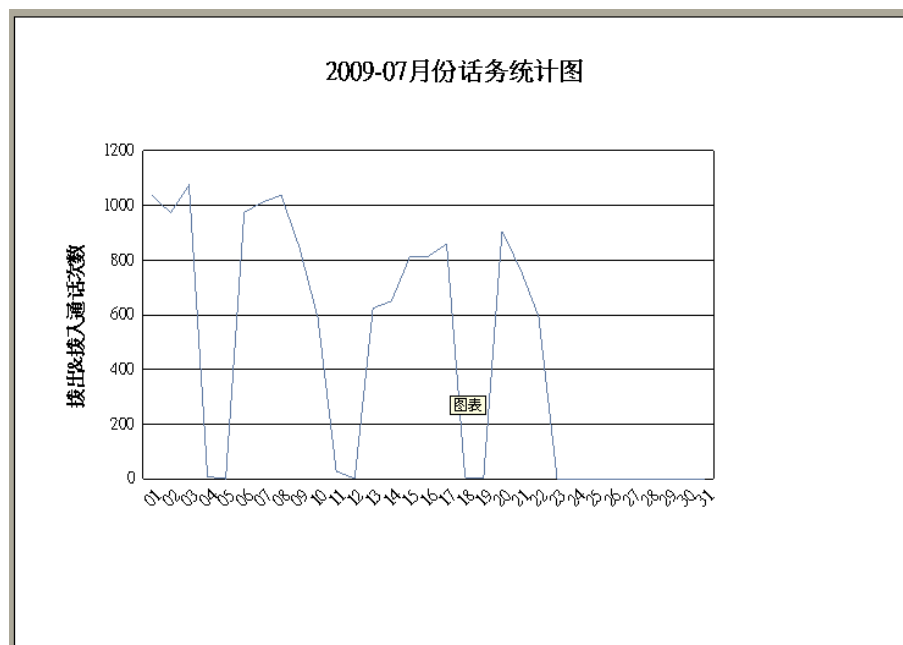
月份:选择统计的月份

类型:选择拨出电话或拨入电话或拨出&拨入电话统计

统计条件:选择依通话金额或通话秒数或通话次数统计

统计图:选择统计输出图形为长条图或曲线图或圆饼图.

2-3 话务统计范例显示如下:



【3】 呼叫类型话务统计

系统可依呼叫类型建立话务统计

3-1 点选菜单 话务 \ 呼叫类型统计

3-2 显示话务统计条件如下:

统计条件

日期时间: 2009-07-01 00:00:00 至 2009-07-23 11:14:23

分机/帐号/局线:

- ☒ 分机统计: 203
- ☐ 帐号统计
- ☐ 局线统计

统计条件:

- ☐ 依通话金额统计话务量
- ☐ 依通话秒数统计话务量
- ☒ 依通话次数统计话务量

统计图:

- ☐ 长条图
- ☐ 曲线图
- ☒ 圆饼图

确定 取消

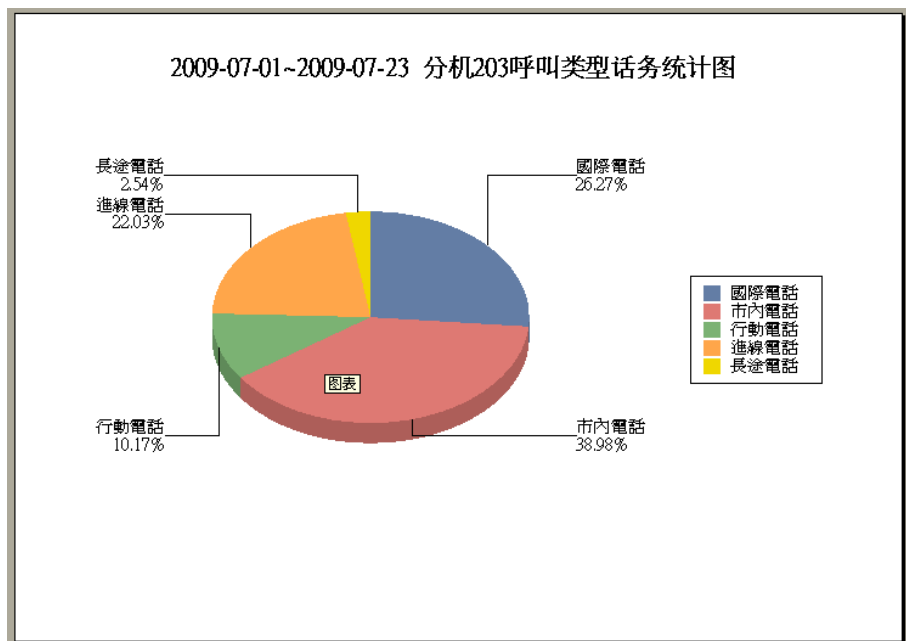
日期时间:选择话务统计的日期时间范围

分机 / 帐号 / 局线: 选择依分机或帐号或局线统计

统计条件:选择依通话金额或通话秒数或通话次数统计

统计图:选择统计输出图形为长条图或曲线图或圆饼图.

3-3 话务统计范例显示如下:



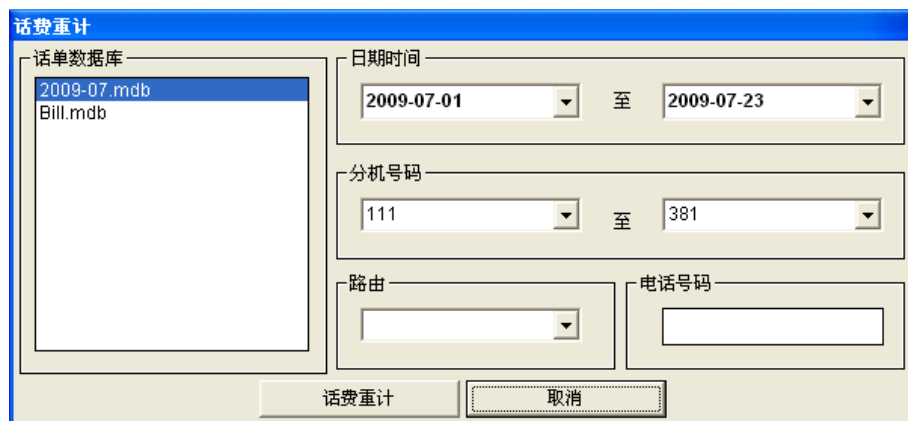
五. 工具

【1】 话费重计

若电信资费有调整时,可依下列方式设定:

1-1. 先由菜单 设定 \ 费率设定 \ 费率等级 修改相关费率等级的电信资费

1-2. 点击菜单 工具 \ 话费重计 显示如下:



话单数据库:选择要执行话费重计的话单数据库

2009-07.mdb = 储存 2009 年 7 月份的话单数据库

Bill.mdb = 储存全部日期的话单数据库

日期时间:选择话费重计的话单日期时间范围

分机号码:选择话费重计的分机号码

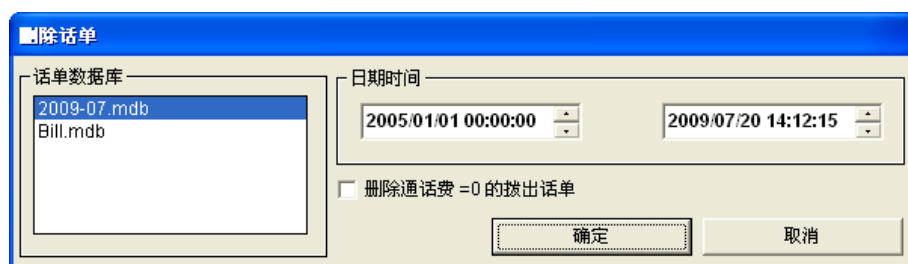
路由:选择使用哪一家固网络由的电信资费

电话号码:输入要执行话费重计的拨出号码,例如拨打 010xxxxxxxxx 的电话号码,电信资费有调整时输入 010.

【2】 删除话单

若要删除数据库中的话单资料时:

2-1. 点击菜单 工具 \ 删除话单 显示如下:



话单数据库:选择要执行删除话单的话单数据库

日期时间:选择要执行删除话单的日期时间范围

☒ 删出通话费 = 0 的拨出话单: 勾选时系统只会删除通话费 = 0 的拨出话单.

【3】 话单异动

若分机号码所隶属的部门或群组或分机的用户名称有变更时,话单内容需要异动,以符合各群组或各部门的话费统计时可依下列方式设定:

3-1. 点击菜单 工具 \ 话单异动 显示如下:

话单数据库: 2009-07.mdb, Bill.mdb

日期时间: 2008-01-01 ~ 2009-07-20

分机号码: 201, 202, 203, 204, 205, 206, 207, 208, 209

异动字段: ☐ 用户名称, ☐ 群组名称, ☐ 部门名称

确定 取消

话单数据库:选择要执行话单异动的的话单数据库

日期时间:选择话单异动的的话单日期时间范围

分机号码:选择话单异动的分机号码

异动字段:选择话单异动的字段:用户名称、群组名称或部门名称.

<范例>

分机 203 原隶属技术部,于 2009 年 7 月份调任业务部时如下设定:

话单数据库:选择 2009-07.mdb

日期时间:选择 2009-07-01 ~ 2009-07-31

分机号码:选择 203

异动字段:选择部门名称

六. 网络操作



- 1. 在客户端的计算机安装
- 2. 在服务器端的计算机将相关的计费资料夹设定为完全共享



设定 C:\Program Files \ TBS3000 资料夹为完全共享

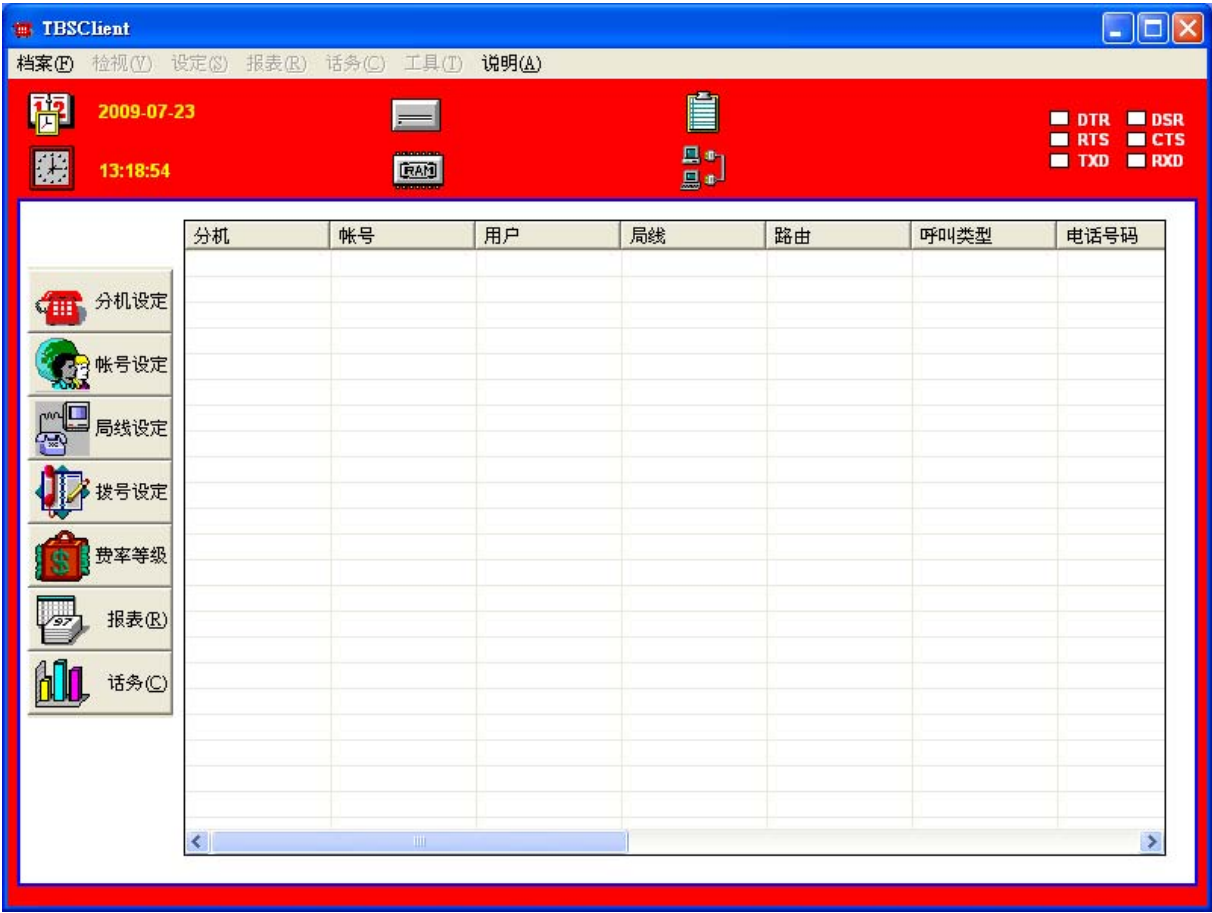


- 3. 在客户端电的脑开启网络芳邻,确认是否可看到服务器端计算机及设定分享的资料夹



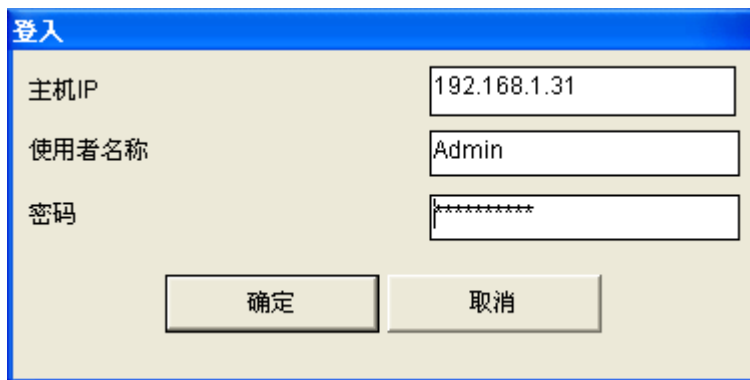
- 4. 执行客户端计算机的 TBSClient 程序

- 5. 显示 TBSClient 系统操作主画面如下:



6. 点选菜单 档案 \ 登入系统

7. 显示系统登入画面如下：



登入

主机IP	192.168.1.31
使用者名称	Admin
密码	*****

确定 取消



输入计费服务器计算机的 IP 地址、登入帐号、密码后可经由网络联机至计费系统主机.



客户端操作接口与主机端相同.