

# SV8100

- 技术培训 -  
(系统设置)

# 硬件安装部分

## Hardware Installation

- ✓ 不要在安裝完成之前插入 AC 電源線或接通電源，以免引起觸電傷害。
- ✓ 避免在雷雨天氣時安裝作業。
- ✓ 只能使用商用 AC 市電，以免觸電或火災。
- ✓ 只能使用機櫃附件中的電源線。
- ✓ 不要將AC電源線捆扎在一起，避免電源線過熱。
- ✓ 確保機櫃可靠接地。
- ✓ 系統只能掛牆安裝。
- ✓ 機櫃需要100/240VAC 電源，電源插座距離機櫃在2米以內。每個機櫃需要單獨的電源插座。
  
- ✓ 為使系統的壽命最佳，請遵守下列環境標準。確認安裝地點不是：
  - 日光直曬或過熱，過冷或潮濕的地方。
  - 灰塵堆積或產生硫化氣體的地方。
  - 時常發生震動或震動強烈的地方。
  - 有水或其他液體流動可接觸主機的地方。
  - 接近高頻機器或電焊的地方。
  - 接近計算機，用戶電灰塵，微波裝置，空調等的地方。
  - 接近無線電天線（包括短波）的地方。

### 机架接地

- 接地端“FG”位于每个机架后面。
- 使用14AWG(2.0mm)接地连线，连接“FG”到可靠的接地点。

SG, ETH 和 PBXG 各点接地被连接在机箱内侧和连接在FG接地。

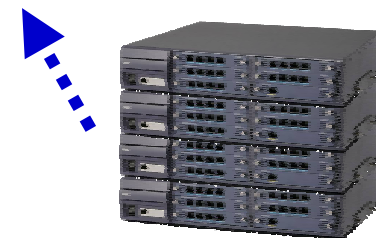
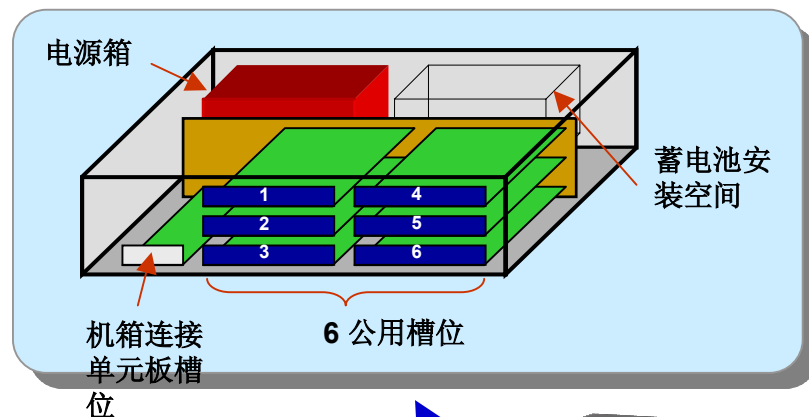


### CD-CP00 (CPU 主机板)

CD-CP00 主机板必须接到主机箱的第一槽位。

### 单元板安装

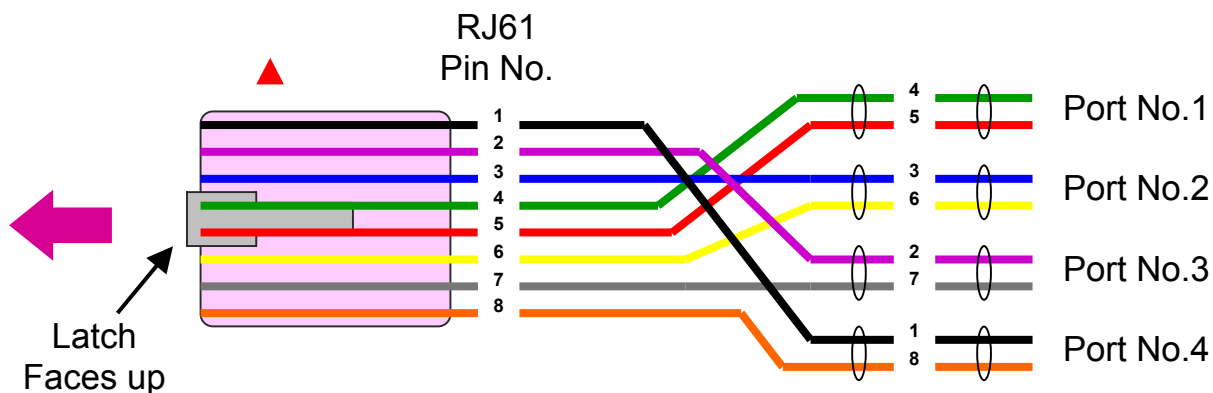
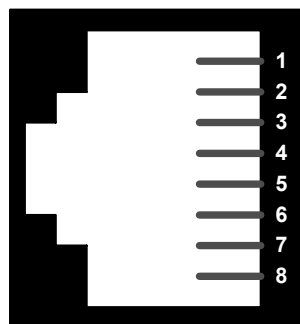
- 除主机箱的第一槽位以外，单元板可插入任意槽位。
- 中继线和分机端口号（逻辑端口）将被分配给每一张单元板（从第2槽位开始）。



安装详细，参考硬件手册。

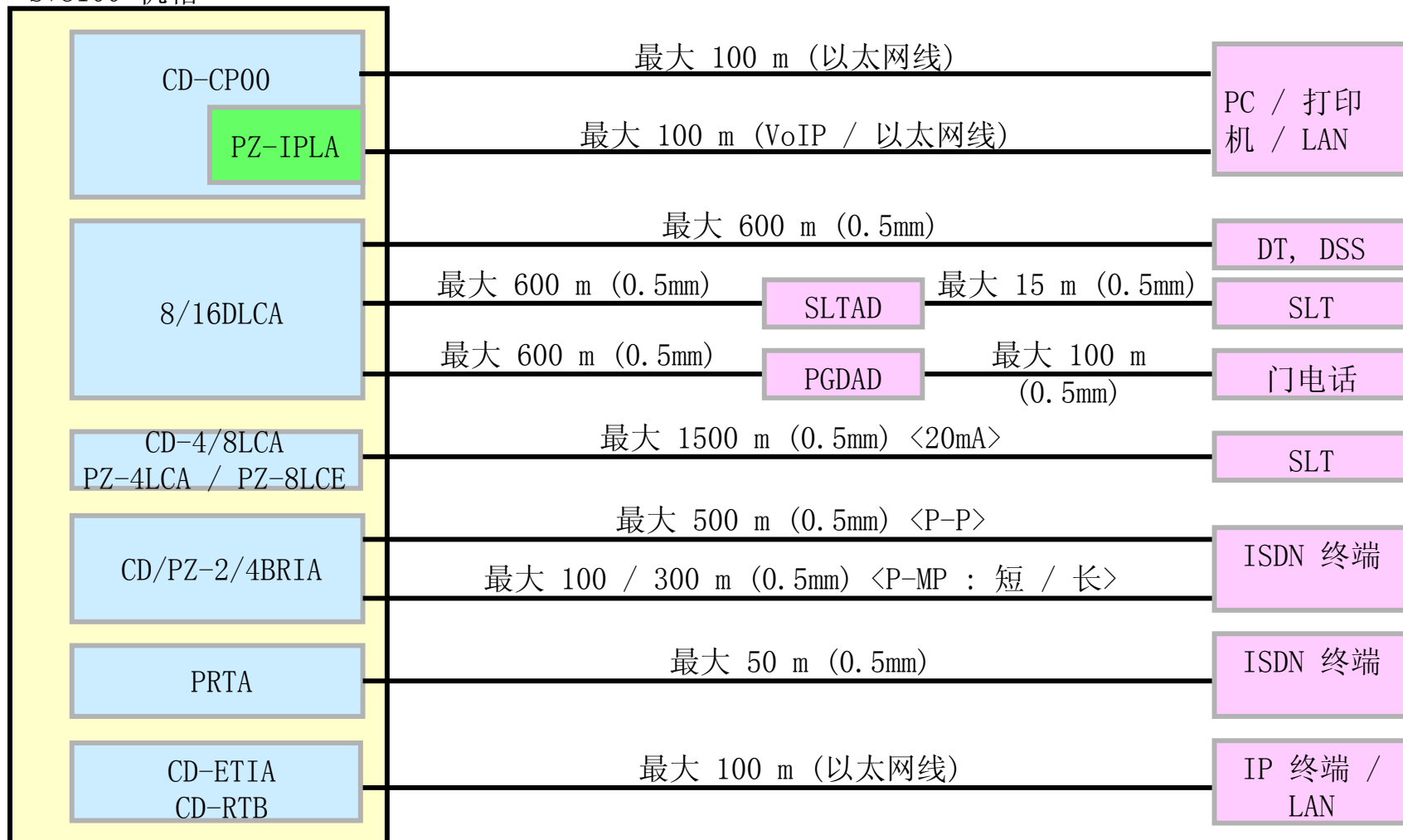
- 每个分机/中继线接口使用RJ61连接器.
- 类似于RJ45, 但是接线方法不同.

## RJ61 Connector



要准备接口用工具.

### SV8100 机箱



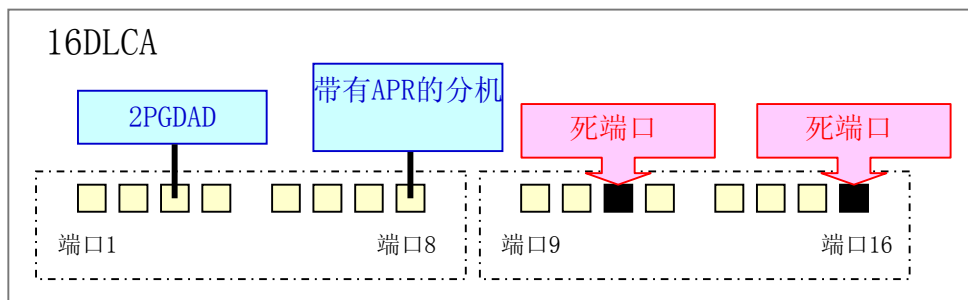
## 16DLCA 安装

以下安装时，分机必须接到端口1 to 8.

- 安装有APR选配件的数字分机
- 2PGDAD 选配件

在上述终端连接系统时“死端口”将发生在端口9 to 16.

上述条件不影响 8DLCA.



死端口对应表

连接端口 No.	1	2	3	4	5	6	7	8
死端口 No.	9	10	11	12	13	14	15	16

## IPLA 安装

系统不自动对IPLA分配中继线端口（逻辑端口）。根据所需，IP中继线数要求手动指定。

# 系统设置和编程

## System Start Up and Programming



有 2 种类型的数据：

### 主软件

- 预先存储在CD-CP00的闪存中。
- 将 USB 插到CD-CP00的 “USB 插口”，可以将主软件升级。

### 客户数据

- 自动存储到 CD-CP00 的存储器中，用锂电池保存。
- 将 USB 插到 “USB 插口”， 可以存储客户数据。
- 可以用 PC PRO 软件将客户数据存储到 PC。

USB 存储器容量要大于 64MB，不带保安特征。

有2种启动方式：

## 冷启动

装载主软件和 “初始” 数据（系统初始化）

1. 确认CD-CP00 上 “USB 插口” 是空的。
2. 持续保持按下CD-CP00上的 “Load” 开关 .
3. 接通开关.
4. 连续按下 “Load” 开关约 3-4 秒.
5. 放开 “Load” 开关.
6. 等待 1-2 分钟.

## 热启动

装载主软件和 “客户” 数据（系统复位）

1. 接通开关。  
或  
关断电源再接通。

- 编程分为3种方式：

## 用带显示的专用电话机

依据手册设置系统数据。

## Web 编程

不需安装专用软件因为已被内置在 CD-CP00 需要标准的 windows 浏览器即可联机编程。

## PC 编程

NEC-i 提供专门的应用软件，将其安装到您的 PC 中用于 PC PRO。不需要真正的 SV8100 系统，也可使用脱机编程，并可以存储客户数据。

- 系统内置 3 种初始的密码 / 等级。（IN / SA / SB）
- “IN（安装者）” 等级可以进入所有编程。
  - “SA / SB（系统管理者）” 等级可以进入有限的编程。

- 同时许可编程的用户数如下：
  - ✓ 带显示专用分机编程：最大 2 用户
  - ✓ Web PRO编程：最大 4 用户
  - ✓ PCPRO编程：最大 1 用户

混合使用例	专用分机	Web PRO	PC PRO	合计
No. 1	2	2	0	4
No. 2	0	4	0	4
No. 3	0	0	1	1

使用PCPRO时，同时只有1用户允许进入编程模式。

- 在分机或WEB PRO进入了编程模式而没有操作时，系统按照初始设置的时间“自动退出”。时间设定使用 PRG20-01-12（初始值：900 秒）

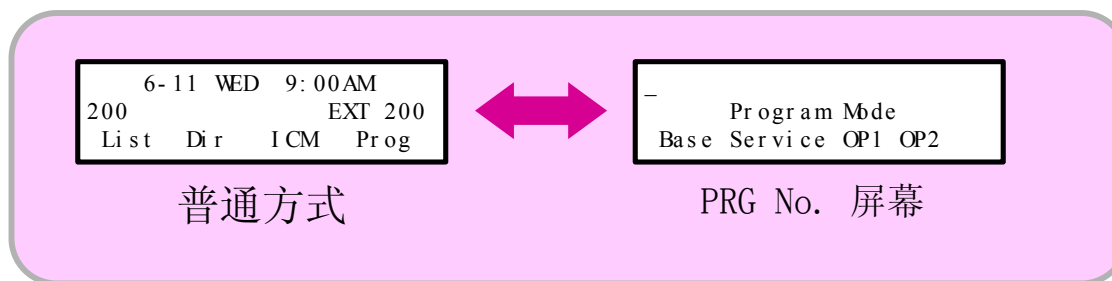
## 显示型专用电话机步骤

### 〈进入〉

1. 按 “Speaker” 键。
2. 拨 #, \*, #, \*。
3. 拨密码。
4. 按 “Transfer” 键。

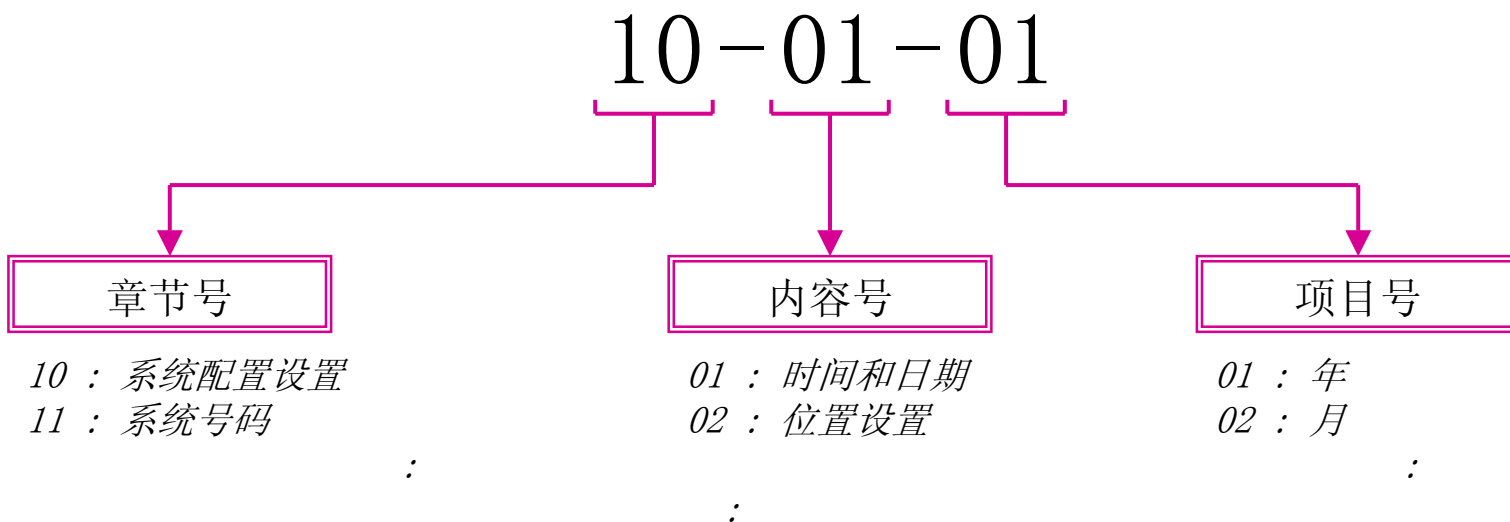
### 〈退出〉

1. 按 “Answer” 回到 PRG No. 屏幕。
2. 按 “Speaker” 键。
3. 回到普通操作方式 (时间 & 日期)



Key	Description
0~9, * 和 #	输入程序数据
Transfer	完成编程 (ENTER 键)
Recall	取消左边的输入 (返回键)
Answer	退回上一段 (ESC 键)
Mic	在第1和第2行显示上转换光标
Hold	消除光标右边的所有输入

编程（PRG）号码的说明如下：



有些编程没有“项目号”，在这种情况下，在项目一列中输入“01”。

NEC Infrontia将提供新的主软件.

### 步骤

1. 用 PC 将新的主软件存储在USB里。
2. 将 USB 插入 CD-CP00 上的USB插口内。
3. 连续按住CD-CP00上的 “Load” 开关，执行4. 的操作
4. 开或关/开电源开关.
5. 保持连续按下 “Load” 开关大约 3-4 秒.
5. 放松 “Load” 开关.
6. 等待 大约 2 分.
7. CD-CP00上指示灯 2, 3 和 4开始闪动.
8. 退出USB.
9. 冷 / 或热启动系统.

查看主软件版本：

(挂机状态) 按 “Feature” 键然后拨3.

VERSION:	01.00
MAC:	00-60-B9-C1-B6-04
HKEY:	1900-0000-0000

### 数据下载 (到 USB Memory)

客户数据能被保存到 USB存储器内.

1. 插入 USB 存储器到 CD-CP00
2. 进入编程模式
3. PRG 90-03. (输入 90, 03, 01)
4. 按 “1” 和按下 “Transfer” 键
5. 等待大约 3~4 分钟. (依据系统容量)
6. 完成下载时, 显示变为下一个编程序号 (PRG No.)
7. 退出编程模式
8. 取下 USB 存储器.

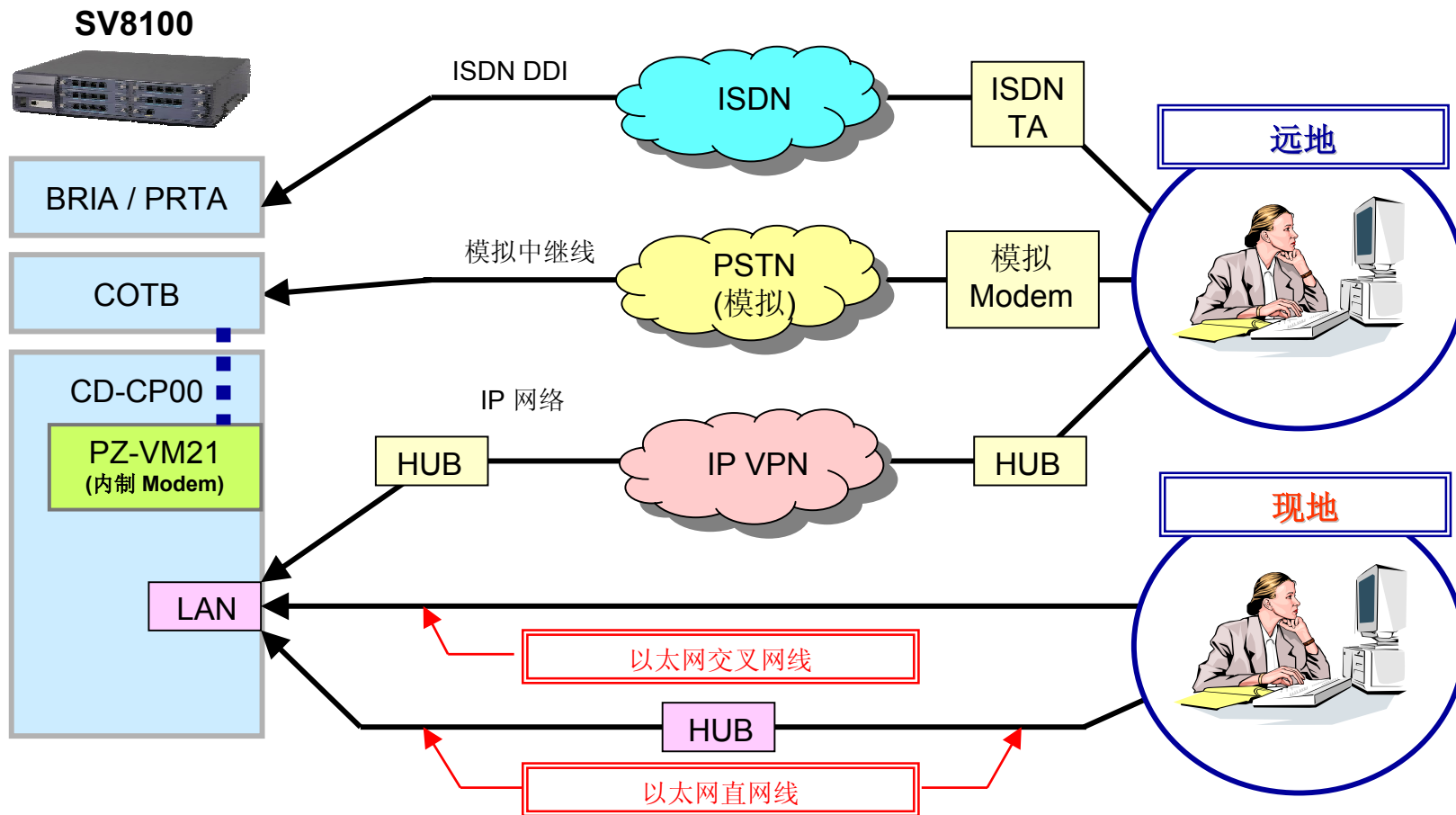
### 系统关机

关断电源时, 按下安装在每个机柜的电源开关至 “关” 的位置.

- 不要用断开AC电源线的方法关断电源.
- 在安装2个以上机箱时, 开/关机应该从扩展机箱(第2, 第3, 第4)开始.



将PC连接到远程或现地的系统进行编程或数据提取。



## PC 规格

项目	应用条件
O/S	Microsoft Windows 2000, XP and Vista
CPU	Pentium III 598MHz or higher <Pentium 4 2.5GHz is recommended>
Memory	128MB <256MB is recommended>
Communication Port	LAN, Analog Modem, Serial (for ISDN TA)
Hard Disk Space	25MB for PCPRO
Browser	Internet Explorer (6.0 or higher) for Web PRO
TCP Port	8000

- *Allow to use Cookie which is saved on PC : Enable*
- *Allow to use Cookie for each session : Enable*
- *Active Scripting : Enable*

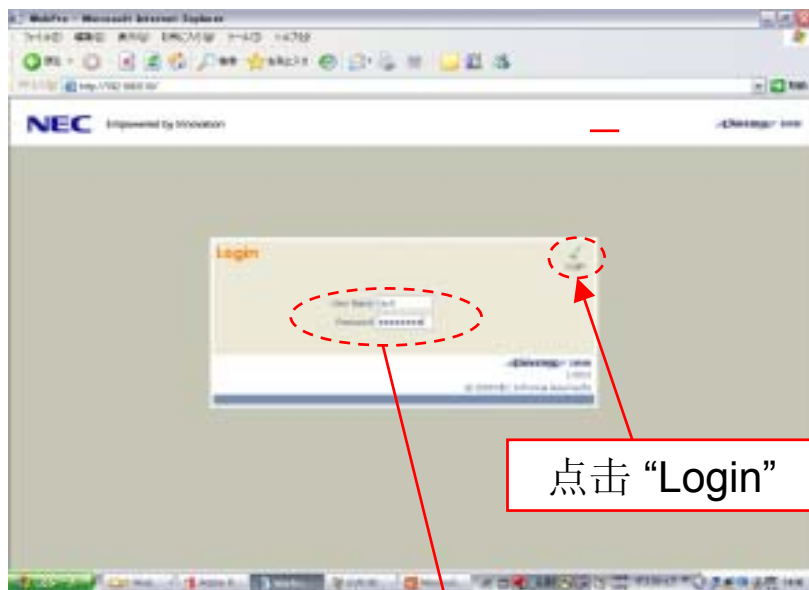
## 设置通过以太网缆线的直接连接

例：用以太网连线直接连接 Web PRO. (直接连接)

1. 用以太网交叉缆线直接连接PC和 CD-CP00的“ETHERNET”接口
2. PC 的 TCP/IP 设置为 “192.168.0.1” .
3. 打开网页和输入 “http://192.168.0.10” .

(这个 IP 地址是 CD-CP00 系统的初始设置。如果改变, 需要 “热启动”。)

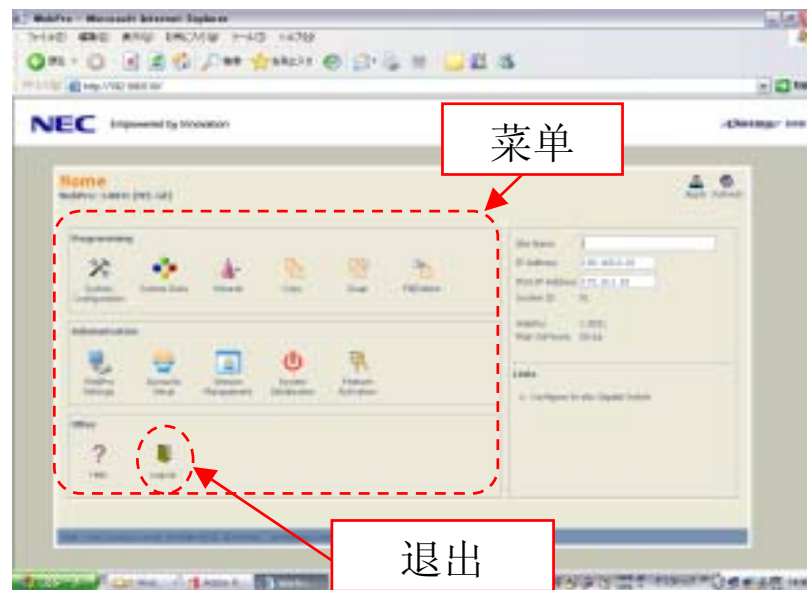
### 进入画面



点击“Login”

用户名 : tech  
密码 : (IN Password)

### 最初画面表示



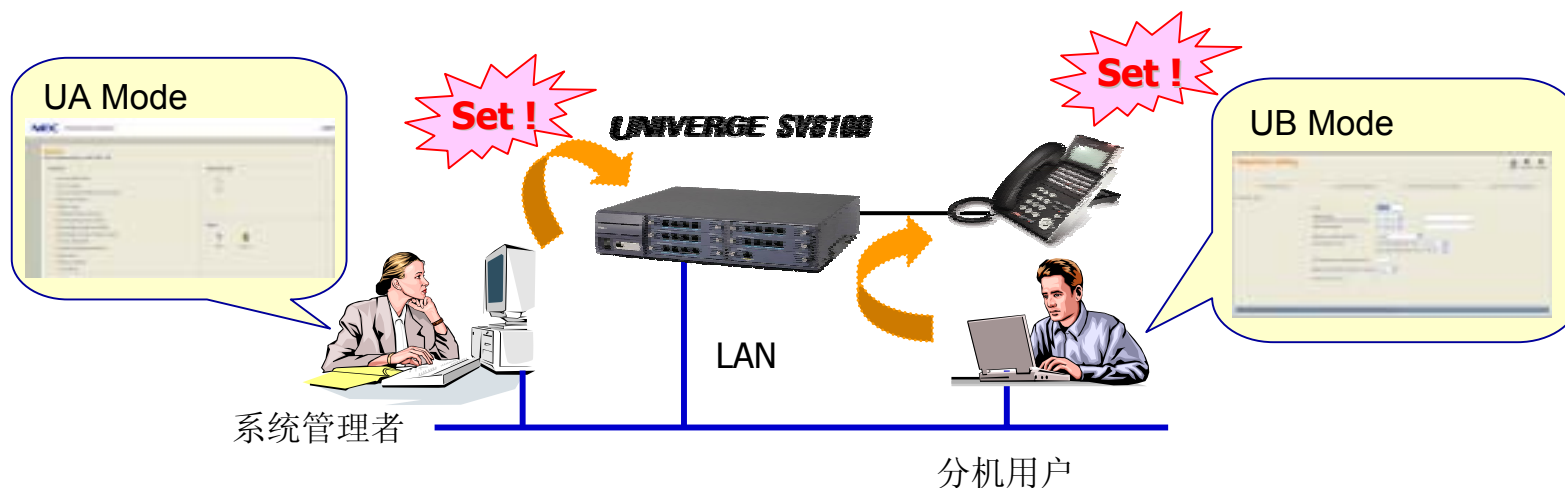
菜单

退出

- 操作完毕，必须点击“Logout”退出。
- “进入（Login）”后15分钟无操作时，系统强制执行“退出（Logout）”。

## User PRO

系统为末端用户提供2个“Log-In”模式. (UA 模式 / UB 模式).  
这提供了一个简单的 GUI 设计, 即使是没有经验的末端用户, 也可以使用键盘操作或选项输入数据.



## 什么是 UA 模式？

允许管理者用户使用浏览器设置某些系统功能。

### Log-In

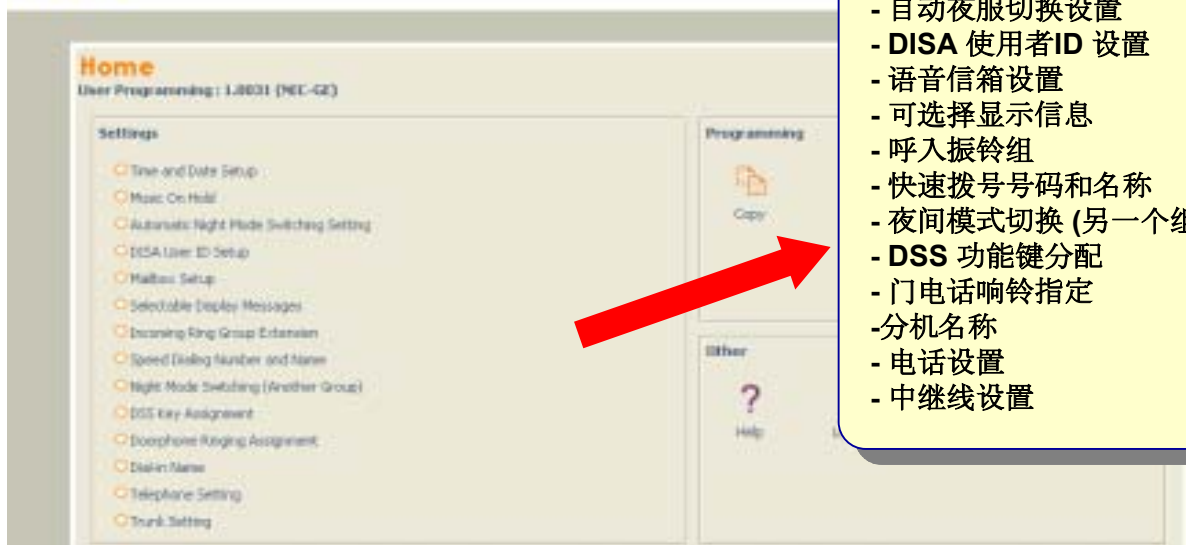
User Name

Password

} 指定的UA用户的  
用户名称&密码



NEC Empowered by Innovation



- 时间和日期设置
- 保留音乐
- 自动夜服切换设置
- DISA 使用者ID 设置
- 语音信箱设置
- 可选择显示信息
- 呼入振铃组
- 快速拨号号码和名称
- 夜间模式切换 (另一个组)
- DSS 功能键分配
- 门电话响铃指定
- 分机名称
- 电话设置
- 中继线设置

## 什么是UB 模式？

允许分机用户使用浏览器设置自己分机。

Log-In

User Name 200

Password ●●●●

分机号码

每个分机的密码

### Telephone Setting

Feature Setup

Function Key Assignment

Virtual Extension Ring Assignment

[Extension 200]

Name

200-NAME

Call Forward  
- Immediate/No Answer/Both Ring

No Setting

Call Forward-Busy

No Setting

Display Language Selection

English

Incoming Ring Tone

Trunk Incoming Ring Tone

Medium

Internal Incoming Ring Tone

Melody 5

Toll Restriction Override Password

Night Mode Switching (Another Group)

Mode 1

End User Password

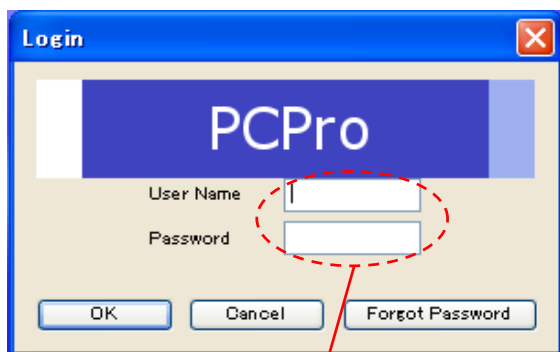
1111

- 分机名称
- 夜服模式切换
- 呼叫转移
- 外线振铃音
- 内线振铃音
- 显示屏语言选择
- 长途等级限制  
(未限制)
- 用护编程密码
- 可编程功能键分配
- 分机响铃分配
- 单触键分配

PC PRO软件必须安装到电脑里.

## 启动PC PRO

启动PC PRO后, “Login” 画面显示如下.  
输入用户名称和密码.

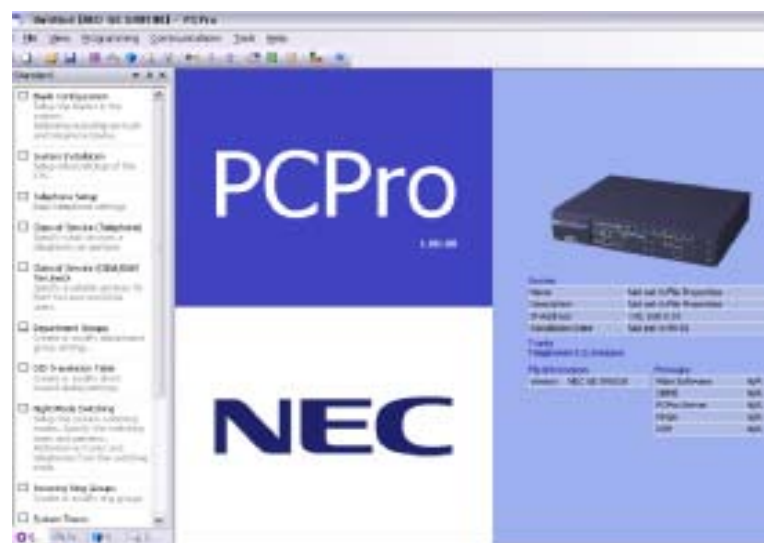


The image shows a 'Login' dialog box with a blue title bar and a close button (X). The main area has a blue header with 'PCPro' in white. Below the header, there are two input fields: 'User Name' and 'Password'. The 'Password' field is highlighted with a red dashed circle. At the bottom, there are three buttons: 'OK', 'Cancel', and 'Forgot Password'.

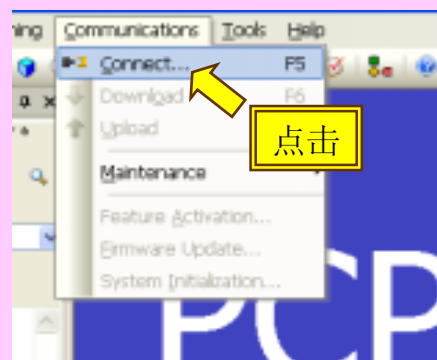
User Name : tech  
Password : (IN Password)



## 初期画面

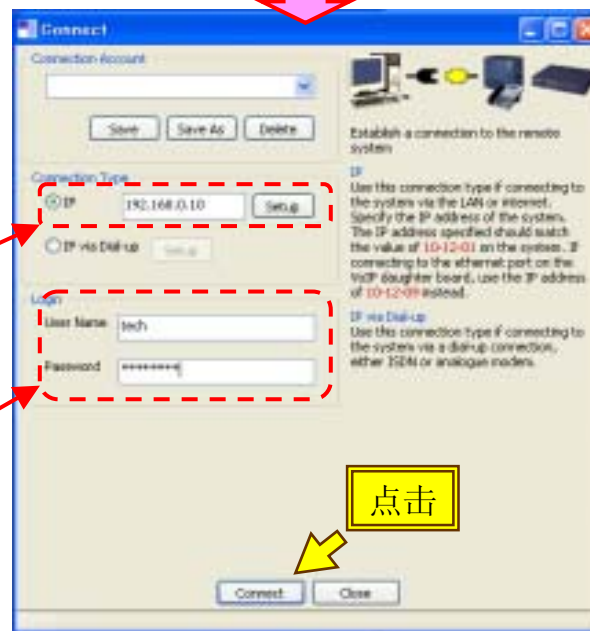


## 系统和PC PRO通信连接



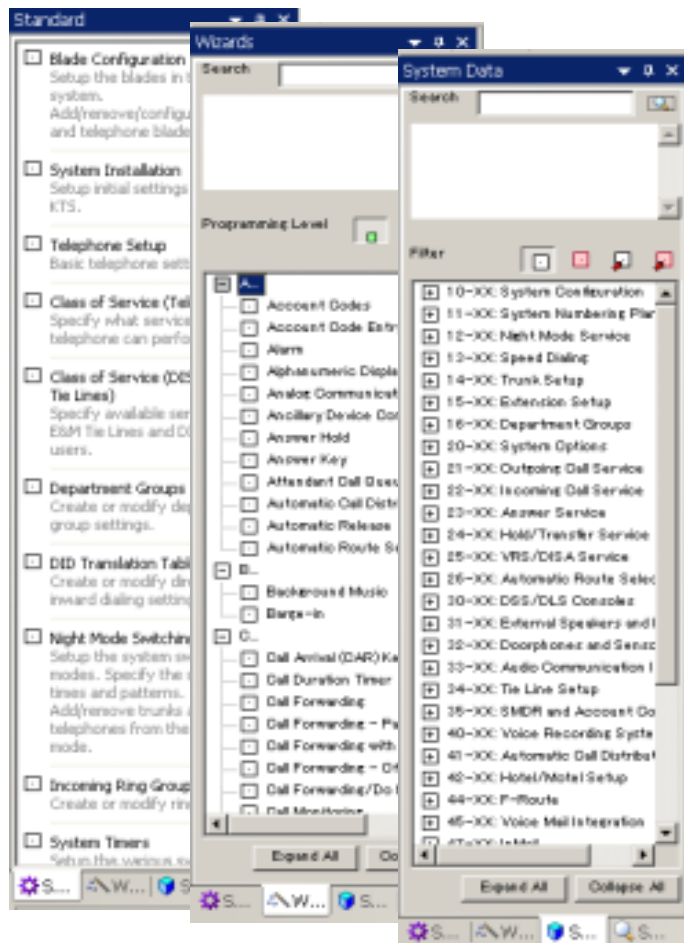
CD-CP00 主板上的“ETHERNET”接口的IP地址  
(初期 IP地址: 192.168.0.10)

User Name : tech  
Password : (IN Password)

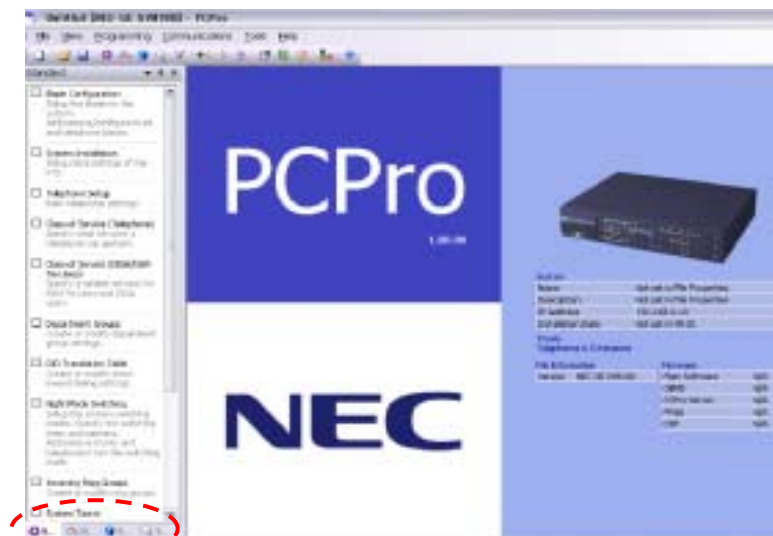




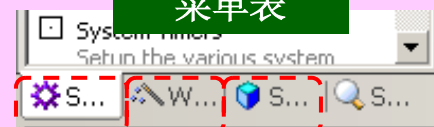
## 菜单表



## 初期画面



## 菜单表

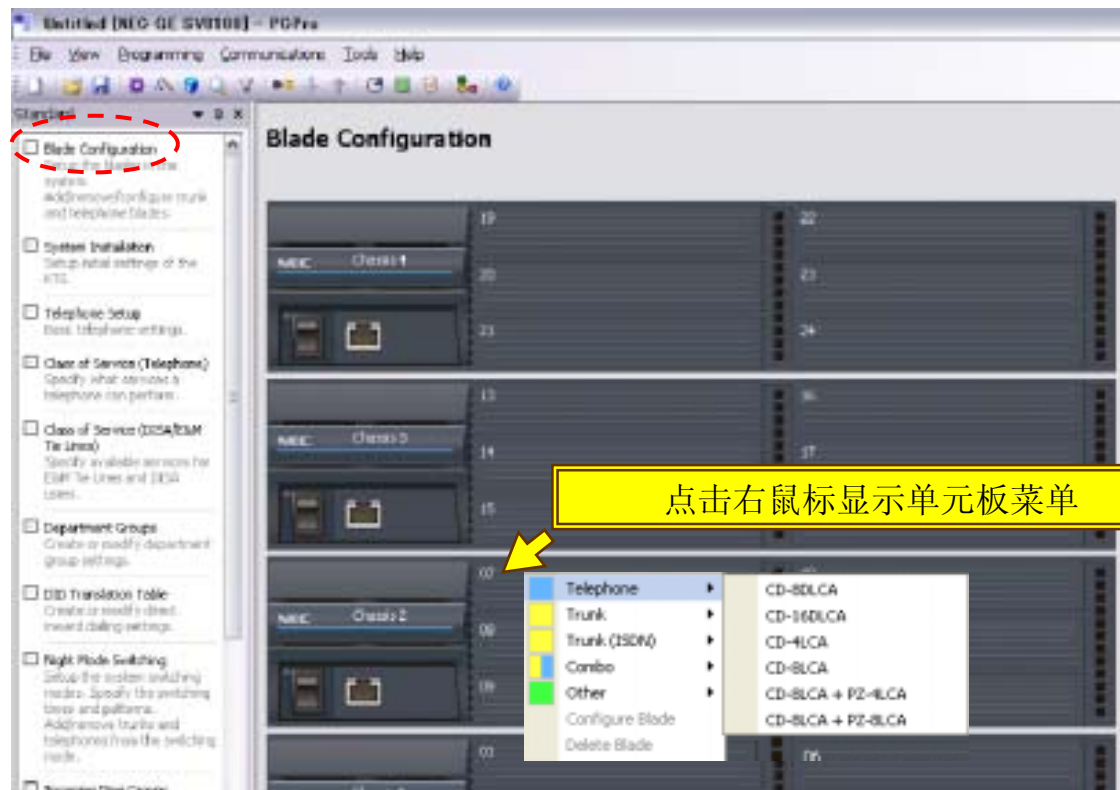


Standard  
(主要设置)

Wizard  
(以功能为基础)

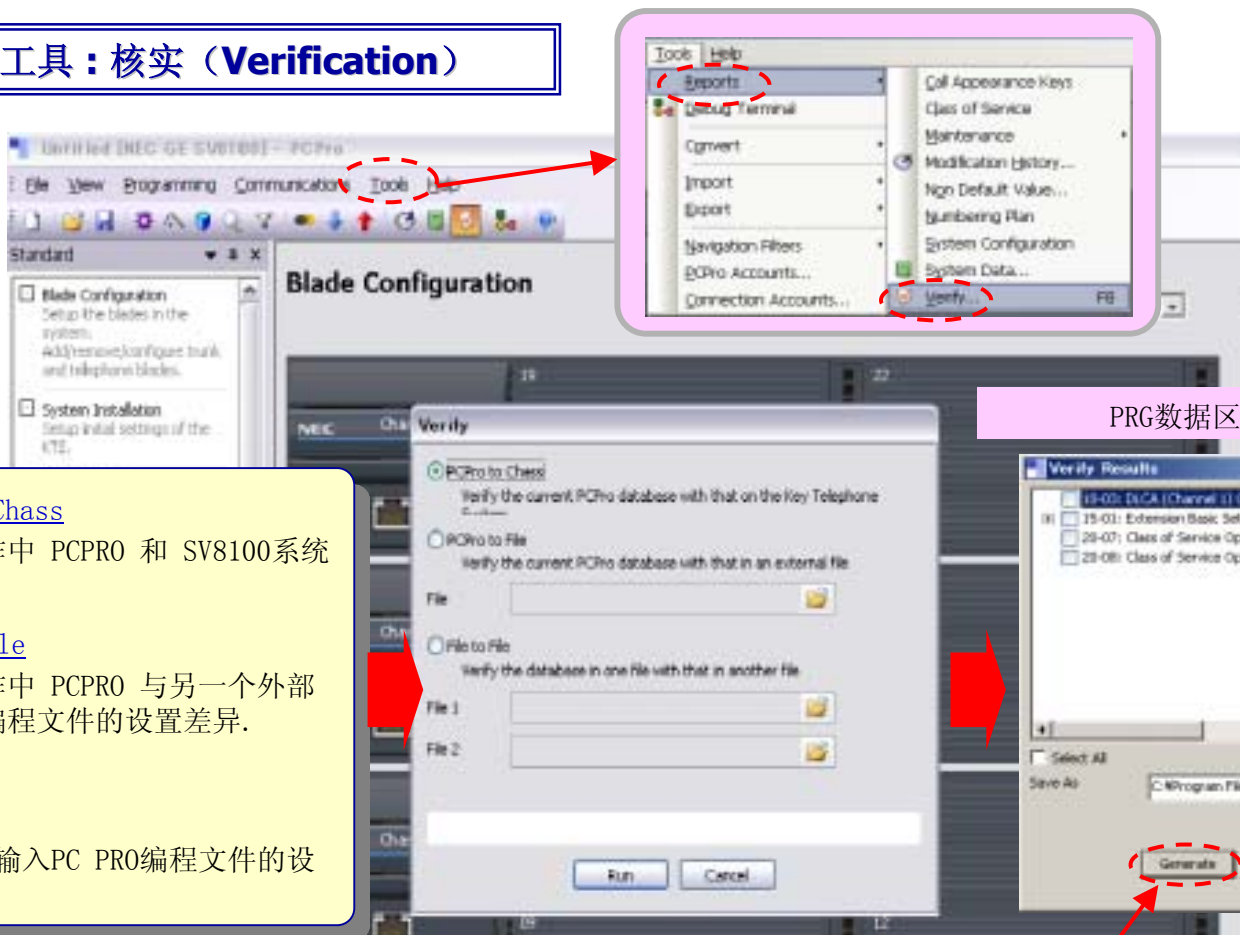
System Data  
(以程序号为基础)

## 单元板布局



没有指定的单元板不表示相关的编程号码/或特征。

## 有用工具：核实 (Verification)



PRG数据区别被表示

### PCPRO to Chassis

核实在动作中 PCPRO 和 SV8100系统的设置差异。

### PCPRO to File

核实在动作中 PCPRO 与另一个外部输入PC PRO编程文件的设置差异。

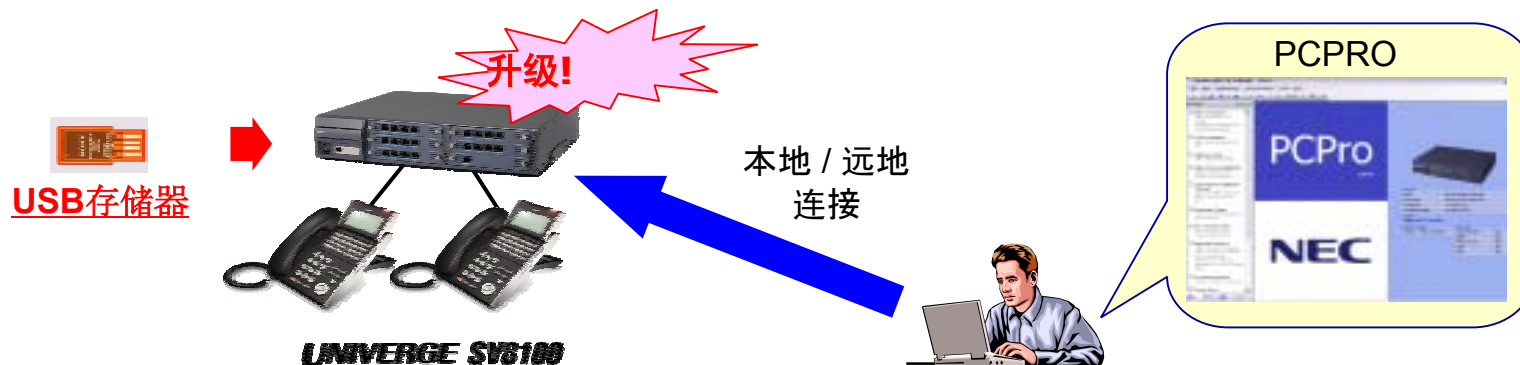
### File to File

核实2个外部输入PC PRO编程文件的设置差异。

生成差异文档详细 (html 文档)。

### 工具: 主版软件升级 (1)

主版软件可以在位置上使用PCPRO升级,替代通过CD-CP00上的USB升级



当执行这个操作时空的**USB**记忆卡安装在**CD-CP00**的**USB**口上.  
(**USB 存储器**: 容量要大于 64MB, 不带保安特征)

## 工具:主版软件升级 (2)

**选择主版软件文件夹**

**Click**

**Click**

**键入压缩包名称**

**选择文件类型**

- mem : CD-CP00 + PZ-ME50
- usb : CD-CP00 only

**压缩包被创建**

1\_0.mem

1\_0

MEMDB Package Files (\*.mem)

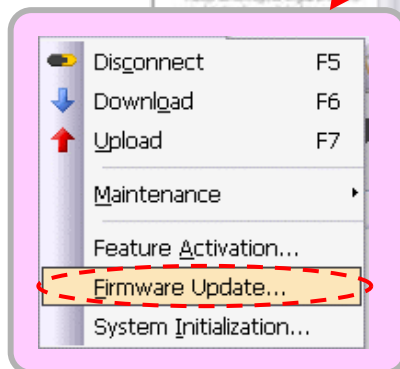
MEMDB Package Files (\*.mem)

USB Package Files (\*.usb)

Fireware packaging process completed

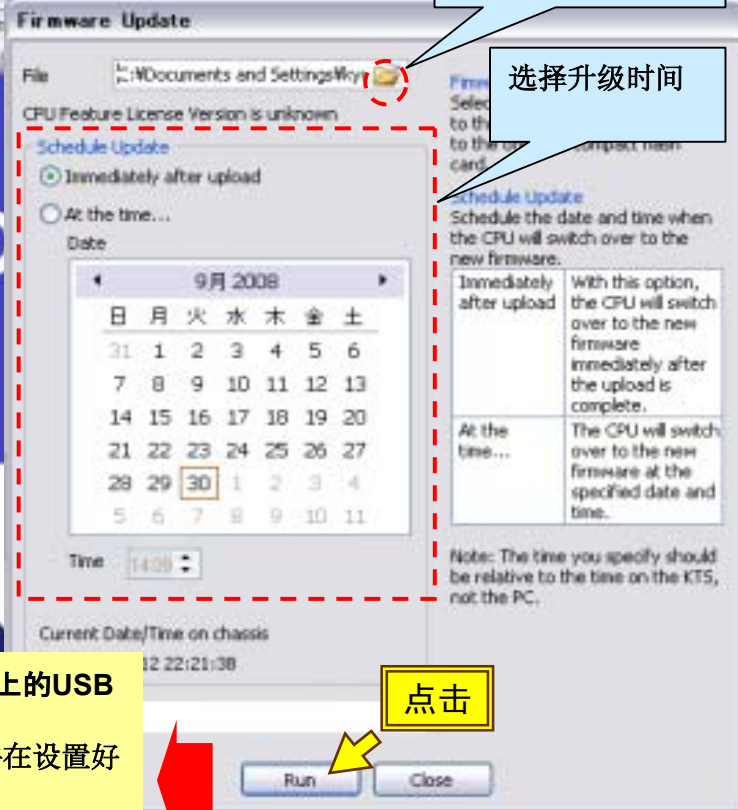
## 工具: 主版软件升级 (3)

确认 PCPRO 在线状态



选择创建的压缩包

选择升级时间



压缩包文件被转移到先前安装在 CD-CP00 上的 USB 存储器中。

当结束后, PCPRO 可以断开连接, 主版软件将在设置好的时间自动升级

当升级完成, 系统将自动热启动

点击



## 工具 : Aspire PCPRO 数据转换

指定编程可以从Aspire PCPRO 数据中进行转换

选择 Aspire PCPRO 数据文件 (xxx.n2p)

点击

选择需要的编程和分机进行数据转换

为了避免任何错误和混乱, 特别是在不同结构的系统(Aspire和SV8100)间,要小心地进行这项操作。

Empowered by Innovation

**NEC**